



# ForêtSuisse

Association des propriétaires forestiers



## Rapport annuel 2016

Le bois suisse, de la forêt à l'objet





Photo de couverture :

## « NOUS RÉCOLTONS DU BOIS SUISSE. »

Elisa Acquistapace, forestière-bûcheronne,  
Patriziato generale di Quinto (TI).



### DE LA FORÊT À L'OBJET

Le chemin du bois suisse débute modestement. D'un grain, d'un minuscule germe, d'un plant naît l'arbre sur lequel des générations de propriétaires et de forestiers vont veiller jusqu'à sa maturité. Parvenu à cet âge de la récolte, il a contribué aux fonctions vitales de la forêt et cède sa place à de nouvelles pousses. Sa vie peut continuer sous forme d'objets, beaux, utiles, salutaires pour la forêt et la nature, d'énergie agréable à nos sens, selon la voie que ce bois empruntera.

En 2016, les partenaires de la filière forêt-bois ont posé les jalons d'une action renouvelée en faveur du bois suisse et de son certificat.

Chacune à leur manière, les personnes dont les portraits illustrent ce rapport contribuent à cette promotion du bois de toute la Suisse et dans toute la Suisse.

Merci à Elisa Acquistapace [forestière-bûcheronne], Simon Schori [pépiniériste], Toni Horat [scieur], Jean-Paul Sartorio [constructeur de bateaux] et aux représentants de la société de sauvetage Le Doyen, de personifier le travail des milliers d'acteurs qui œuvrent en faveur de cette noble matière qu'est le bois.

## Sous le signe de l'émancipation



Max Binder,  
président



Markus Brunner,  
directeur

Propriétaires forestiers, nous sommes responsables d'un tiers du territoire national. Nous entretenons les forêts de manière durable et proche de la nature et faisons en sorte qu'elles puissent remplir en tout temps les fonctions protectrice, productive et socio-récréative que l'on attend d'elles. Principaux acteurs locaux, nous connaissons les forêts mieux que personne et avons la confiance de la population, des organisations et des autorités. Nos droits de propriété sont respectés et, à quelques restrictions près, nos libertés de décision et d'action sont garanties. L'époque des déficits est révolue, car nous recevons une juste rétribution pour les prestations et les produits de nos forêts, pour les services rendus et pour les restrictions à la propriété que nous avons acceptées par conventions. Nos entreprises forestières peuvent effectuer les investissements longtemps reportés et les forêts assurent de nombreux emplois.

### Mesdames, Messieurs, chers partenaires et amis,

Notre souhait le plus cher pour les temps à venir serait que notre situation de propriétaires forestiers et celle des forêts suisses correspondent à la description ci-dessus. C'est la vision qui guide la nouvelle stratégie de ForêtSuisse, développée en 2016 avec les associations affiliées, et approuvée par leurs délégués début 2017. Cette stratégie indique la voie sur laquelle veut progresser notre association pour son 100<sup>e</sup> anniversaire en 2021, et au-delà, et ce que devrait être notre économie forestière. Dans cette optique, trois axes de notre action seront particulièrement renforcés :

- > **Emancipation des propriétaires**  
Les intérêts des propriétaires doivent être mieux respectés. La population voit souvent les zones boisées comme le bien de tous sans réaliser que chaque forêt a un propriétaire avec ses droits et ses devoirs.
- > **Commercialisation des prestations**  
L'association milite pour que ses membres puissent valoriser systématiquement les prestations de leurs forêts. Comme la récolte du bois n'est souvent plus rentable, il faut que les entreprises forestières disposent d'autres revenus pour financer leurs prestations et compenser les restrictions à la liberté de gestion voulues par la société.
- > **Ouverture thématique**  
Nous allons ouvrir encore davantage notre thématique et faire entendre notre voix sur tous les objets ayant trait aux forêts. Trop souvent, les propriétaires forestiers ne sont invités que trop tard ou pas du tout dans les débats qui les concernent. En signe de cet élargissement, l'association a changé son nom, en 2016, d'«Economie forestière Suisse» en «Forêt-Suisse».

La production de bois n'en demeure pas moins au cœur de l'activité de nos membres. Elle restera le moteur essentiel de la gestion forestière. Aussi la promotion de la demande de bois suisse a-t-elle constitué un des points forts de l'année sous revue. Des chaînes de valorisation stables dans le pays, avec des possibilités de rendement intéressantes pour le bois récolté, telles qu'illustrées dans ce rapport, restent le but de notre engagement.

Max Binder, président  
Markus Brunner, directeur

**SOMMAIRE:** 03 Editorial 04 Politique et association 06 Marché du bois 07 Economie 09 Communication  
10 Impressions 12 Formation 15 ForêtShop/Perspectives pour 2017 16 Comptes annuels 18 Organisation

**IMPRESSUM:**  
Rédaction : ForêtSuisse. Photos : Jacqueline Bütikofer, Alain Douard, Patricius Frei, Stephan Isler, Alexander Jaquemet, Ferdinand Oberer, Mario Tabozzi.  
Traduction : Rémy Viredaz, Genève. Graphisme : StuderGuldin SàRL, Zoug. Impression : Imprimerie Vogt-Schild SA, Derendingen (SO).



## La nouvelle législation sur les forêts est en place

« ForêtSuisse représente les intérêts des propriétaires forestiers et (...) s'engage en faveur de conditions cadre propices au secteur de la forêt et du bois. » C'est en ces termes que la prise d'influence politique figure dans la nouvelle politique de l'association, incluse dans ses tâches centrales. En 2016, le Parlement a adopté la nouvelle loi fédérale sur les forêts et, sur cette base, a révisé l'ordonnance correspondante. ForêtSuisse est parvenue à faire passer des éléments essentiels pour les propriétaires forestiers.

**Suspense à la Hitchcock sous la Coupole**  
Après trois passages au National et trois aux Etats, un lobbying intensif fait d'innombrables séances, courriels et

**La loi révisée améliore les conditions cadre de la sylviculture sur plusieurs points.**

contacts directs, puis une conférence de conciliation, la loi révisée sur les forêts a finalement été mise sous toit le 18 mars 2016. Certains objectifs n'ont pas survécu à ce long processus de recherche du compromis. Néanmoins, le résultat améliore les conditions cadre de la sylviculture sur plusieurs points. La Confédération pourra désormais soutenir partout les mesures contre les dégâts aux forêts, et encourager des adaptations des forêts au changement climatique. Les dessertes pourront à nouveau être soutenues même en dehors des forêts

de protection. La loi permet aussi d'encourager l'utilisation de bois (suisse) produit de manière durable. La loi révisée et la nouvelle ordonnance, dans l'élaboration de laquelle ForêtSuisse s'est aussi fortement impliquée, sont entrées en vigueur en 2017. ForêtSuisse a défendu le point de vue des propriétaires forestiers dans plusieurs autres objets politiques, dont la révision de la loi sur la chasse et celle de la loi sur le CO<sub>2</sub>.

**Daniel Fässler, nouveau président**  
L'Assemblée des délégués de ForêtSuisse s'est déroulée le 24 juin 2016 dans le village appenzellois de Teufen. Environ 120 délégués, représentants de la filière forêt-bois et invités y participaient. Max Binder, après s'être retiré fin 2015 du Conseil national où il avait siégé 24 ans, a annoncé qu'il renoncerait également à la présidence de ForêtSuisse. Pour lui succéder, les délégués ont élu à l'unanimité et vivement applaudi Daniel Fässler, conseiller national et landamman d'Appenzell Rhodes-Intérieures. Docteur en droit, fort d'une expérience politique tant à l'exécutif qu'au législatif, Daniel Fässler a de nombreux liens avec la filière de la forêt et du bois et il s'est déjà fortement impliqué pour l'économie forestière et le bois suisse dans les débats relatifs à la loi sur les forêts et à la problématique du cours de change. Il prendra ses fonctions de président le 1<sup>er</sup> juillet 2017.



### L'association doit-elle investir dans le hêtre?

En réponse à une motion des associations cantonales des deux Bâle, du Jura et de Zurich, une petite majorité des délégués a accepté que ForêtSuisse soutienne le projet de Fagus Jura SA pour un montant de CHF 600 000.-. L'entreprise prévoit de construire une usine de transformation de hêtre aux Breuleux (JU). De l'avis de la direction de ForêtSuisse, un tel soutien exigerait une révision accélérée de la stratégie et des statuts de l'association faitière, car celle-ci, jusqu'ici, en application de sa politique, n'a jamais participé directement au financement d'entreprises relevant de l'économie privée. L'assemblée extraordinaire des délégués convoquée tout exprès le 21 février 2017 a décidé de proposer un autre modèle de financement, à savoir une combinaison de prêts et d'aides à fonds perdus à une dizaine d'associations cantonales intéressées, qui mettront elles-mêmes ces montants à disposition de Fagus Jura. L'argent sera pris dans les réserves du Fonds du bois Forêt; le versement ne sera cependant effectué que si Fagus Jura procède à l'augmentation prévue de son capital-actions. Une proposition de modification des statuts, visant à créer un fonds d'investissement pour soutenir de futurs projets semblables, n'a pas obtenu la majorité requise des deux tiers. En revanche, la nouvelle stratégie de l'association (voir Editorial) a été acceptée à l'unanimité par les délégués.



« NOUS PRODUISONS  
DES ARBRES SUISSES. »

Simon Schori, Pépinières de l'Emme, Wiler près d'Utzensdorf (BE).



## Les prix des bois ronds demeurent faibles

Contrairement au commerce de certains produits agricoles, celui du bois brut ne fait l'objet d'aucune protection. Le marché suisse du bois est donc exposé sans défense à la concurrence mondiale et lié à de nombreux facteurs d'incertitude. Ce fut déjà le cas en 2016, l'année sous revue, où les événements et développements internationaux ont réservé plus d'une surprise. L'année a commencé comme la précédente avait fini, par un afflux de migrants vers l'Europe. La politique et l'économie ont aussi livré leur lot d'inquiétudes. Déjouant les pronostics, le « Brexit » a fait vaciller l'édifice européen. Après l'élection du président Donald Trump, personne ne sait au juste quelles seront les implications pour les Etats-Unis et moins encore pour l'Europe. L'information et l'automatisation ont continué à progresser sur tous les fronts. Les canaux de consommation traditionnels cèdent toujours plus de terrain à Amazon, Google et consorts. Sans parler de la quatrième révolution industrielle, l'« économie 4.0 », dont les conséquences sur les marchés sont encore inconnues.

Dans ce contexte, l'économie suisse peut se targuer d'une certaine stabilité. Certes, le choc du franc de 2015 n'est

pas encore surmonté, mais grâce à un marché intérieur stable, à une consommation privée forte et à l'activité ininterrompue de la construction dans les régions urbaines, il a un peu perdu de sa gravité. Ce sont nos entreprises exportatrices qui ont ressenti la faible évolution du marché mondial. Mais dans l'ensemble, l'économie suisse a été déterminée pour beaucoup par l'Europe et la Banque centrale européenne.

### Bois ronds : demande solide, prix bas

Les scieries, en Suisse comme dans l'étranger proche, ont pu entamer l'année avec des réserves importantes de bois ronds. Cette situation, ainsi que les prix bas des bois ronds, ont entraîné une certaine retenue des propriétaires forestiers au moment de la récolte, tandis que le taux d'activité élevé des scieries a contribué à une normalisation de leurs stocks jusqu'au printemps. Une construction toujours animée leur a permis de garder des carnets de commandes satisfaisants malgré la hausse des importations de sciages. Les craintes de grosses exploitations forcées suscitées par l'été chaud de 2015 ont été largement dissipées par un printemps humide. Les grumes résineuses se sont écoulées à un rythme rapide durant presque toute l'année.

Pour les grumes de feuillus également, la demande a été satisfaisante, malgré des prix bas.

### Bois d'industrie et d'énergie : écoulement lent

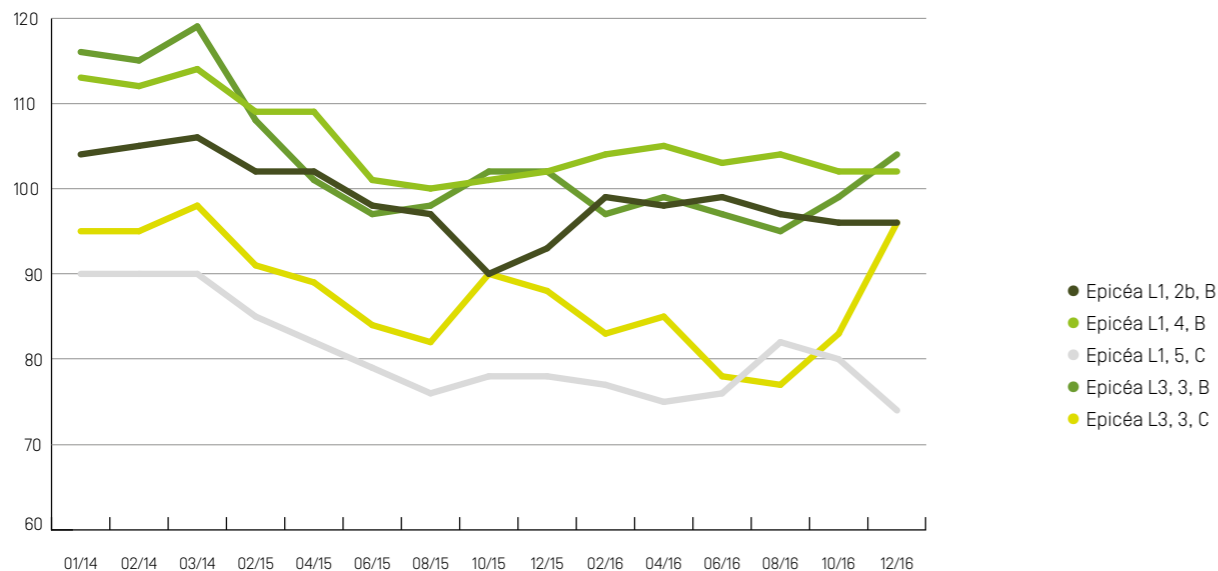
Les entreprises transformatrices du bois d'industrie ont disposé toute l'année de stocks copieux et n'ont pu accepter des livraisons de bois brut que de manière limitée, voire contingentée. Les quantités convenues par contrat ont en revanche été prises. Les usines ont besoin de taux d'exportation élevés et subissent donc la forte pression de leurs concurrentes étrangères.

Des suroffres régionales de bois-énergie ont pu être absorbées en partie. Mais depuis le nouvel hiver doux 2015/2016, une offre abondante se heurte une fois

### Les grumes résineuses se sont écoulées à un rythme rapide durant presque toute l'année.

encore à une demande relativement modeste. Là où existent de bons contrats avec des installations de chauffage collectif, l'écoulement a suivi le cadre prévu.

### Evolution des prix des bois ronds résineux en CHF/m<sup>3</sup>



## Les exploitants se remettent du choc monétaire

Qu'en est-il de la situation économique des entreprises forestières suisses ? Des réponses sont fournies par l'analyse des indicateurs de 160 entreprises. La baisse que l'on craignait après le choc du franc début 2015 ne s'est heureusement pas produite. Les résultats se sont même améliorés, mais restent encore dans la zone des pertes.

### Services dans les chiffres noirs

Le Réseau d'exploitations forestières (REF) est constitué d'entreprises forestières publiques du Jura, du Plateau, des Préalpes et des Alpes. Il est analysé par ForêtSuisse sur la base du logiciel CForestier, sur mandat de l'Office fédéral de l'environnement. Après l'abandon du taux plancher, on attendait avec anxiété les résultats de 2015, analysés et

### Le prix de vente moyen obtenu pour le bois de fût a baissé de sept francs par mètre cube.

publiés en 2016. Etonnamment, la perte moyenne des entreprises observées a diminué, tombant de CHF 73.- à CHF 55.- par hectare. Le prix de vente moyen obtenu pour les grumes a baissé de sept francs par mètre cube (2014 : CHF 94.60/m<sup>3</sup>, 2015 : CHF 87.80/m<sup>3</sup>) ; la baisse moyenne sur l'ensemble des assortiments a été de cinq francs par mètre cube (2014 : CHF 77.90/m<sup>3</sup>, 2015 : CHF 72.60/m<sup>3</sup>). Malgré les prix bas, les pertes de l'exploitation forestière ont été légèrement réduites de CHF 61.- à CHF 59.- par hectare. Il est vrai que ce résultat tient en partie à la diminution du nombre d'entreprises dans l'échantillon et au changement de leur répartition.

Cette remarque s'applique aussi à la production de biens et aux services, pour lesquels la statistique indique également des améliorations. Pour les biens, la perte s'est réduite de CHF 15.- à CHF 3.- par hectare ; pour les services, le bénéfice a pu être porté de CHF 2.- à CHF 7.-.

### Développement des logiciels forestiers

> **CForestier.** La version 3.2 a été introduite en 2016. Elle apporte des avantages dans la sauvegarde des données ; il est maintenant possible de sauvegarder et restaurer les différentes années séparément. Une nouvelle mise à jour est prévue pour 2017, tenant compte des suggestions des utilisateurs.

> **ForstAdmin.** Après le module des heures et des frais (ORA), c'est celui des heures supplémentaires et des vacances (SALDO) qui a été modernisé. Le tour de la facturation (FAKTUR) viendra en 2017.

> **WinRobin.** Les mises à jour de Windows 10 ont représenté de grands défis pour WinRobin et la saisie mobile. Les adaptations nécessaires ont maintenant été effectuées et le programme fonctionne sur la plupart des appareils dotés de ce système d'exploitation.



Hans Gerber, « Monsieur Marché du bois », s'en va

Hans Gerber a dirigé le département Economie de ForêtSuisse pendant 14 ans. Il s'est aussi occupé personnellement du marché du bois (analyses, négociations, rapports). A la fin de 2016, il a pris une retraite bien méritée, passant le flambeau à Urban Brüttsch. Pour toute ces années, merci Hans !

### Les entreprises forestières ont étonnamment bien résisté à la cherté du franc, pourquoi ?

On peut supposer que beaucoup d'entre elles ont adopté une gestion particulièrement prudente à la suite du choc monétaire. Elles ont carrément renoncé aux coupes peu rentables et souvent aussi à des investissements. D'autre part, la demande de bois ronds est restée bonne malgré tout.

### Comment la situation va-t-elle évoluer ?

Les prix du bois départ forêt ne vont sans doute pas augmenter sensiblement dans un avenir prévisible. Les entreprises forestières s'efforceront donc de rationaliser encore plus la récolte du bois. Là où cela n'est pas possible, le bois va rester sur pied. Il faudra aussi réussir à commercialiser les services d'intérêt public et les prestations forestières de façon bénéficiaire si l'on veut parvenir un jour dans les chiffres noirs.





« NOUS SCIONS  
DU BOIS SUISSE. »

Toni Horat, Thurholz GmbH, Buhwil (TG).

## Transmettre des connaissances, promouvoir la confiance

«Un large public comprend le sens, les méthodes et les enjeux de la gestion forestière dans notre pays. Propriétaires et professionnels de la forêt suscitent une grande confiance, leurs interventions, ou leur non-intervention, sont comprises et acceptées.» Pour atteindre ces objectifs que lui assigne la stratégie de l'association, l'équipe de la Communication a encore beaucoup de travail de relations publiques devant elle. La nouvelle identité visuelle, plus typée, attire mieux l'attention.

**Image unifiée, meilleure visibilité**  
Le 1<sup>er</sup> janvier 2016 a marqué l'introduction de la nouvelle identité visuelle, qui souligne efficacement l'orientation thématique désormais plus ouverte de l'association et sa présence politique plus affirmée. Le changement de nom,

**Le site internet conçu à neuf comprend désormais un « Agenda forestier ».**

«Economie forestière Suisse EFS» devenant «ForêtSuisse – Association des propriétaires forestiers», s'est passé à la perfection et a rencontré un écho positif. L'adoption du nouveau visuel s'est faite en revanche progressivement. En été, le site internet entièrement conçu à neuf a été mis en ligne. Il comprend pour la première fois un « Agenda forestier », où les organisateurs peuvent inscrire eux-mêmes tout événement en rapport avec la forêt. Les dernières nouvelles de la forêt et du bois font l'objet d'un fil d'actualité. Le site s'adresse d'abord aux professionnels et aux propriétaires forestiers ; mais il apporte aussi à toutes les personnes intéressées de nombreuses informations sur les forêts. Les 22 associations cantonales vont aussi adapter leur logo et leur visuel à ceux de la faïtière. Dans l'année sous revue, 17 d'entre elles en ont déjà pris la décision. Le bureau central les aidera dans cette transition.

**Demandez du bois suisse !**  
En plus du travail courant de relations avec le public et les médias, un autre point fort de la communication consiste dans la publicité pour le bois suisse. En coopération avec Lignum, responsable de la campagne, plusieurs initiatives ont été prises pour mieux faire connaître le Certificat d'origine bois Suisse. Un site dédié [www.holz-bois-legno.ch](http://www.holz-bois-legno.ch) s'adresse aux consommateurs, avec ce message central : «Demandez du bois suisse !».

**Un point fort de la communication consiste dans la publicité pour le bois suisse.**

L'année sous revue a aussi été celle des préparatifs de la nouvelle campagne «#Woodvetia: Mobilisation pour le bois suisse», lancée en janvier 2017. Elle est coordonnée par l'Office fédéral de l'environnement (OFEV) et portée par toute l'économie de la forêt et du bois.

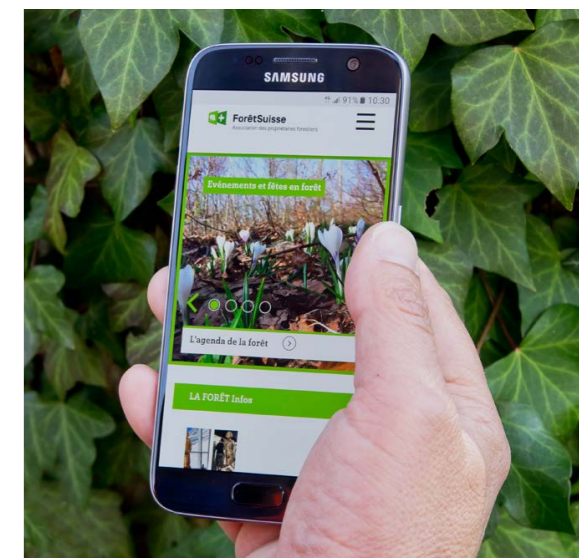
**«Nos forêts. Une richesse pour tous.» : encore deux ans de campagne**  
La communication commune de la branche est soutenue par quatre associations faïtières et par l'OFEV ; la coordination incombe à ForêtSuisse. En 2016, le comité central de ForêtSuisse a décidé de la poursuivre jusqu'en 2018, date où elle prendra fin sous sa forme actuelle, après dix ans. Plusieurs idées pour une nouvelle campagne en faveur des forêts sont à l'étude, car même si l'attitude du public envers l'exploitation des forêts et les coupes de bois s'est améliorée, il reste un gros travail d'explication à faire. Le matériel publicitaire et d'information a de nouveau été bien demandé en 2016 et le site [www.foret.ch](http://www.foret.ch) a connu une forte hausse de sa fréquentation.

**COUP D'ŒIL SUR LES REVUES**  
ForêtSuisse publie WALD und HOLZ et LA FORÊT, les deux principales revues professionnelles du secteur forêt-bois. Ce ne sont pas des organes de l'association, les rédacteurs sont journalistiquement indépendants. WALD und HOLZ a connu en 2016 une rocade à sa tête : Ferdinand Oberer a repris la rédaction en chef des mains de Walter Tschannen, rédacteur de longue date, qui a réduit son taux d'activité. Reto Rescalli a rejoint l'équipe : il est économiste d'entreprise HES en communication économique mais aussi forestier-bûcheron CFC, une combinaison parfaite pour un journalisme orienté vers la pratique. Depuis 2016, les «pages partenaires» de nos revues sont également ouvertes à Silviva, la fondation pour la pédagogie active en forêt. L'équipe de la Communication travaille à une nouvelle conception graphique des revues. Lecteurs, réjouissez-vous !

**TIRAGE**  
[certifié REMP]:

WALD und HOLZ  
2015 = 6626  
2016 = 6399  
-227 = -3 %

LA FORÊT  
2015 = 1654  
2016 = 1635  
-19 = -1 %



Grâce à sa conception multi-écrans, le site internet est même accessible en forêt.





### Reflets forestiers de l'an 2016

1. Arbres-habitats: un nouvel aide-mémoire de ForêtSuisse propose des pistes aux propriétaires pour valoriser cette contribution en faveur de l'environnement.
2. Journées du KWF: en juin, un groupe de collaborateurs et d'adhérents de ForêtSuisse sont allés à la pêche aux informations en Bavière (Allemagne).
3. Sapins de Noël: ForêtSuisse a refait la promotion des arbres de Noël du pays, qui ont particulièrement bien profité de la météo propice de 2016.
4. Présidence: en juillet 2017, Daniel Fässler (à g.) succédera à Max Binder.
5. Incendies: le feu a prix dans le val Mesolcina (GR) et en Léventine (TI) entre décembre 2016 et janvier 2017, entraînant de coûteux dégâts à des forêts de protection.
6. Grande fâinée: les hêtres, mais aussi d'autres essences, étaient couverts de fâines à l'automne 2016, un événement qui ne se produit en moyenne que tous les 30 ans.
7. Hiver: il a fait très froid jusqu'en plaine durant l'hiver 2016/2017, un temps idéal pour les coupes de bois et pour l'écoulement du bois-énergie.
8. Coopérations en forêt: des vidéos ont été réalisées à l'instigation de ForêtSuisse pour promouvoir les collaborations entre propriétaires forestiers.
9. Nouvelle charte graphique: le logo trilingue de ForêtSuisse est désormais en route dans tout le pays.





## Record battu et nouveaux partenariats conclus

**541 cours pour plus de 4800 participants: le service Formation a réalisé en 2016 son meilleur résultat annuel depuis l'existence de l'association. Si le nombre des participants a légèrement baissé du côté des forestiers, il s'est fortement accru dans les branches non forestières. Depuis l'obligation de formation pour les travaux comportant des dangers particuliers, le maniement de la tronçonneuse fait l'objet de cours pour de nombreuses professions.**

### Succès des cours de grimpe

Dans l'offre destinée aux forestiers, après les cours interentreprises pour apprentis forestiers-bûcherons et le module H2 pour formateurs, ce sont surtout les deux nouveaux cours de grimpe à la corde A et B qui sont très demandés. L'autre nouveau cours, « Travail en sécurité dans le bois mort », a aussi pu être dispensé plusieurs fois. Malheureusement, depuis des années, les mandats pour la formation continue en bûcheronnage sont en nombre modeste. Alors que justement de brefs cours de répétition et de perfectionnement seraient recommandés dans ce domaine.

### Tronçonneuse pour civilistes, ouvriers du bâtiment et autres

Le démarrage des cours au nouveau centre de formation des civilistes du Lac Noir, dans le canton de Fribourg, s'est

### L'appréciation des cours a été excellente et nous motive pour l'avenir.

passé à la perfection. En 2016, 57 cours ont enseigné à quelque 310 civilistes à se servir de la tronçonneuse dans leurs missions de protection de la nature et de l'environnement. Leur appréciation des cours a été excellente et nous motive pour l'avenir. De même, 720 apprentis agents d'exploitation et maçons ont suivi des cours élémentaires de tronçonneuse et de débroussailluse. De manière générale, la demande de la part des

secteurs de la construction et de l'entretien s'est révélée extraordinaire!

Après quelques années d'interruption, les CFF nous ont contactés au sujet d'un cours spécial de tronçonneuse pour leurs monteurs de voies. Après diverses négociations, ForêtSuisse a obtenu ce mandat. La mission est intéressante, mais a requis d'importants préparatifs dans les derniers mois de l'année. Nous nous réjouissons de donner ces cours pour les CFF dans toute la Suisse dès 2017.

### Collaborations internationales

ForêtSuisse a de nouveau été invitée à instruire un groupe de moniteurs de bûcheronnage pour l'Ecole forestière du Latemar au Tyrol du Sud (Italie). ForêtSuisse intervient aussi régulièrement pour former des enseignants en

### ForêtSuisse intervient aussi régulièrement pour la formation des enseignants de bûcheronnage en Lombardie.

Lombardie. L'échange d'expériences avec ces deux régions est assuré par leur participation régulière à nos cours centraux.

Les excursions organisées lors du congrès du KWF en Allemagne ont été pour tout le service une expérience précieuse.

### Tout pour la sécurité au travail

Grâce aux efforts de ForêtSuisse, le point de vue des propriétaires de forêts et des employeurs a été pris en compte dans la révision de la directive sur les travaux forestiers de la CFST (Commission fédérale de coordination pour la sécurité au travail). Résultat: un projet réaliste prêt à être soumis pour consultation aux organisations concernées. Si tout se passe normalement, la directive pourra sans doute être déclarée de force obligatoire par la CFST dès 2018.

### VIVE LE SYSTÈME DE MILICE!

**Plus de 70 cours supplémentaires: pareille croissance n'aurait pas été possible sans le vaste réseau d'enseignants dont dispose ForêtSuisse. Ceux-ci interviennent selon le système de milice, c'est-à-dire que ces professionnels de la forêt ont tous un travail, mais se tiennent à disposition pour nos cours à titre d'activité accessoire. Ils sont suivis de près par nos soins, qualifiés régulièrement et fréquentent notamment nos cours centraux de perfectionnement annuels.**

**Après une longue procédure d'évaluation et une formation interne, treize nouveaux moniteurs de bûcheronnage ont reçu à leur tour leur diplôme d'enseignant ForêtSuisse. Ayant passé avec succès leur période probatoire, ils sont maintenant admis définitivement dans notre équipe d'enseignants. Celle-ci comptait donc en fin d'année 221 personnes.**

La nouvelle « Solution de branche pour le secteur forestier » rencontre un franc succès. Fin 2016, quelque 350 exploitations publiques et 95 entreprises privées avaient acquis une licence. Environ 400 personnes ont suivi le cours d'une demi-journée sur cette Solution de branche. Par la suite, le marketing sera renforcé et les premiers cours de formation continue seront dispensés aux responsables de la sécurité en entreprise. La Solution de branche a son propre site internet [www.branchenloesung-forst.ch](http://www.branchenloesung-forst.ch).



Notre court-métrage de sensibilisation aux risques du bois mort à été primé par le KWF.

### Pour une formation d'avenir

Conformément à sa nouvelle stratégie, ForêtSuisse accroît son implication dans la formation et la politique de la formation professionnelle, le but restant de disposer d'un nombre suffisant de professionnels très qualifiés. Simultanément, il faut bien sûr que la branche ait des emplois sûrs et intéressants à offrir. ForêtSuisse participe à plusieurs commissions et groupes de travail en la matière. Ses principaux engagements et résultats en 2016 ont été: la déclaration d'intention relative au renforcement de l'Ortra Forêt Suisse, la collaboration aux préparatifs de la révision de l'ordonnance sur la formation de forestier-bûcheron CFC. S'ajoute à cela la part prise à la recommandation de l'OFEV sur la mise en œuvre de l'obligation de formation selon l'article 21a de la nouvelle loi sur les forêts.

### NOUVELLE IDENTITÉ VISUELLE: DU PAIN SUR LA PLANCHE

**Si la nouvelle identité visuelle de l'association a été introduite officiellement en début d'année, sa généralisation a occupé la centrale soleuroise bien plus longtemps. Pour le service Formation, cette année déjà bien remplie s'est corsée d'un énorme surcroît de travail. Tous les enseignants ont reçu un gilet portant le nouveau logo. Il a fallu repeindre tous les véhicules et adapter les manuels et les documents de cours. La conception du nouveau site internet a été l'occasion de constituer une plateforme d'information moderne, avec possibilité de s'inscrire en ligne aux cours. Un extranet a été créé pour simplifier les échanges avec les enseignants. Le nouveau calendrier des cours vaut la visite: [www.foretsuisse.ch/formation-initiale-et-continue.html](http://www.foretsuisse.ch/formation-initiale-et-continue.html)**

### Cours 2016

| Genre de cours   | Durée (jours) | Cours      | Participants |
|--|---------------|------------|--------------|
| Cours interentreprises A pour apprentis forestiers-bûcherons CFC | 10            | 18         | 287          |
| Cours interentreprises B pour apprentis forestiers-bûcherons CFC | 10            | 16         | 275          |
| Cours interentreprises C pour apprentis forestiers-bûcherons CFC | 10            | 16         | 204          |
| Cours interentreprises pour apprentis praticiens forestiers AFP  | 5 et 10       | 5          | 14           |
| Premiers secours pour personnel forestier                        | 2             | 32         | 409          |
| Cours pour formateurs  | 5             | 5          | 70           |
| Technique de grimpe à la corde                                   | 2 à 3         | 19         | 107          |
| Travail en sécurité dans le bois mort                            | 2             | 9          | 52           |
| Bûcheronnage 1 (bases)   | 10            | 2          | 16           |
| Bûcheronnage 2 (perfectionnement)                                | 5             | 14         | 93           |
| Tronçonneuse pour forestiers                                     | 5             | 33         | 198          |
| Tronçonneuse pour agriculteurs                                   | 5             | 23         | 385          |
| Tronçonneuse pour autres professions                             | 1 à 5         | 21         | 130          |
| Paysagisme et environnement                                      | 2 à 2½        | 48         | 584          |
| Autres cours   | ½ à 10        | 100        | 974          |
| <b>Cours sur points d'appui</b>                                  |               |            |              |
| Maniement de la tronçonneuse                                     | 1 à 2         | 102        | 612          |
| Module E28 [bûcheronnage, bases]                                 | 5             | 69         | 392          |
| Module E29 [bûcheronnage, perfectionnement]                      | 5             | 9          | 49           |
| <b>Total 2016</b>  |               | <b>541</b> | <b>4851</b>  |

Suite à la redéfinition des groupes de cours, certains chiffres ne sont pas comparables à ceux de l'exercice précédent. Nous renonçons donc à la présentation en parallèle des deux années. Pour la comparaison globale: en 2015, il y a eu 468 cours et 4235 participants.





## Constance et qualité sont nos atouts

« Nous participons activement au développement, à l'expérimentation, à la divulgation et à la diffusion de nouveaux équipements, outils et procédés. » C'est ce que définit la nouvelle stratégie de ForêtSuisse. ForêtShop et le service Formation collaborent étroitement à cette fin.

### ForêtShop tient le cap dans un contexte difficile

ForêtShop évolue dans des circonstances peu amènes: la situation économique difficile des exploitations et des entrepreneurs forestiers, le bûcheronnage en baisse dans un contexte de prix morose, la concurrence européenne, capable de livrer à bon marché grâce à la vente en ligne et à la faiblesse de l'euro. Plusieurs concurrents indigènes ont aussi élargi leur gamme destinée aux forestiers. Malgré tout cela, ForêtShop ne s'est pas mal comporté en 2016. Il reste bien placé et mise avec constance sur la qualité. Beaucoup de nos nouveautés sont d'abord

testées de manière approfondie par nos enseignants pendant les cours. Ceci est apprécié de notre clientèle. Le chiffre d'affaires global a légèrement reculé en 2016 par rapport à 2015, même si le résultat est resté positif.

Le marketing s'est avéré fructueux, grâce notamment à notre participation à l'öga, la foire suisse des métiers verts, où nous avons présenté notre assortiment de matériel de grimpe pour les soins aux arbres. Les journées d'achats organisées dans notre magasin de Soleure ont également connu une bonne fréquentation. Depuis 2016, ForêtShop envoie régulièrement à des segments de clientèle sélectionnés des newsletters thématiques les informant d'offres intéressantes. Parmi les produits récents les plus demandés figurent toujours les vêtements orange anticoupures Tapio, qui répondent aux normes européennes pour les travaux au voisinage des routes et du trafic.



Articles de qualité pour la forêt et les métiers verts

### COLLABORATION AVEC LE KWF

ForêtSuisse travaille étroitement depuis des années avec le Kuratorium für Waldarbeit und Forsttechnik (KWF). Cette institution allemande de notoriété internationale se consacre à la recherche appliquée en vue d'améliorer la sécurité du travail en forêt, de développer des techniques et matériels innovants, ainsi que des méthodes de travail, d'intervention et de gestion ménageant l'environnement tout en étant économiquement efficaces.

ForêtSuisse teste régulièrement pour le KWF la valeur utilitaire et fonctionnelle des nouveaux équipements de protection individuelle. Deux collaborateurs de ForêtSuisse participent en outre à des comités d'évaluation et assurent ainsi un échange d'informations par delà les frontières.



## Projets

En plus de ses tâches permanentes et de ses prestations de services, l'association analyse régulièrement les développements en cours dans les domaines liés à l'économie forestière. Elle répond aux opportunités et aux dangers aussi vite et aussi activement que possible, souvent par des projets de durée limitée.

### Projets en 2016:

- > Publication de « Valorisation des arbres-habitats », aide-mémoire pratique pour les propriétaires forestiers.
- > Lancement du projet « Coopérations en forêt – Veillons ensemble sur elle! », avec des séances d'information pour optimiser la collaboration entre propriétaires.
- > « Lignes électriques en forêt »: élaboration des bases d'une indemnisation équitable des servitudes en forêt.
- > Coopération à des projets de l'OFEV: stratégie Triple Win, analyse des besoins des propriétaires forestiers, etc.
- > Coopération à des projets de la filière: certification FSC, Communauté d'intérêts forêt-gibier, Initiative bois suisse [#Woodvetia], etc.

### PERSPECTIVES POUR 2017

Les projets et les défis que voici attendent l'association en 2017:

- > Poursuite des projets Coopérations et Lignes électriques.
- > Cours destinés aux membres d'autorités (p. ex. conseillers municipaux) chargés de responsabilités forestières mais sans connaissances particulières dans ce domaine.
- > Foire forestière de Lucerne, du 17 au 20 août, avec congrès « Forêt & gibier ».
- > Lancement du Quiz forestier, jeu en ligne de connaissances forestières pour les jeunes.
- > Marketing pour le bois suisse et les prestations forestières non-bois, dont le stockage du carbone.
- > Suivi d'objets politiques tels que: mise en œuvre de la loi sur les forêts, stratégie biodiversité, loi sur les marchés publics, élimination des cendres de bois, etc.

« NOUS CONSTRUISONS  
DES MAGNIFIQUES CANOTS  
EN BOIS INDIGÈNE. »

Jean-Paul Sartorio, chantier naval, Mies (VD).



## Comptes de résultats 2016

### Tâches centrales

|  | Dépenses<br>CHF  | Recettes<br>CHF | Résultat<br>CHF  | Budget<br>CHF    |
|--|------------------|-----------------|------------------|------------------|
| <b>Mise en réseau et soutien aux membres</b><br>Services aux associations membres, instances internes,<br>coordination | 382 046          | -6 665          | <b>375 381</b>   | 351 800          |
| <b>Marché du bois</b><br>Information, négociations, « Monitoring » des prix du bois                                    | 132 729          | -17 111         | <b>115 618</b>   | 175 000          |
| <b>Certification</b>   | 28 326           | 0               | <b>28 326</b>    | 39 800           |
| <b>Politique</b><br>Tâches politiques, projets fédéraux, consultations   | 52 657           | -6 385          | <b>46 272</b>    | 95 700           |
| <b>Politique de la formation</b>   | 29 931           | -4 935          | <b>24 996</b>    | 40 000           |
| <b>Réseautage externe</b><br>Représentation de l'association   | 107 204          | -8 044          | <b>99 160</b>    | 162 900          |
| <b>Communication</b><br>Relations publiques, moyens de communication, internet   | 237 740          | 0               | <b>237 740</b>   | 298 700          |
| <b>Collecte de données</b>   | 37 760           | 0               | <b>37 760</b>    | 37 000           |
| <b>Solution de branche</b>   | 58 440           | -65 900         | <b>-7 460</b>    | 5 000            |
| <b>Foires / Expositions</b><br>Foire forestière de Lucerne (CHF 50 000.- de provision)<br>Expositions diverses (öga)   | 81 526           | -5 000          | <b>76 526</b>    | 73 200           |
| Part frais généraux (20 %)   | 193 206          | -20 006         | <b>173 200</b>   | 146 520          |
| <b>Total tâches centrales</b>  | <b>1 341 565</b> | <b>-134 046</b> | <b>1 207 519</b> | <b>1 425 620</b> |

|  | Dépenses<br>CHF      | Recettes<br>CHF                 | Résultat<br>CHF  | Budget<br>CHF    |
|--|----------------------|---------------------------------|------------------|------------------|
| <b>Total tâches centrales (report)</b>   | <b>1 341 565</b>     | <b>-134 046</b>                 | <b>1 207 519</b> | <b>1 425 620</b> |
| <b>Cotisations</b><br>Cotisations associations, cantons, membres individuels<br>FdB ForêtSuisse<br>FdB Suisse  |                      | -213 835<br>-589 290<br>346 393 |                  |                  |
|  | 346 393              | -1 149 518                      | <b>-803 125</b>  | -773 500         |
| <b>Projets</b><br>Nouvelle corporate identity ForêtSuisse et membres,<br>Prestations forestières hors ventes de bois<br>Coopérations en forêt<br>Communication 2021/Stratégie<br>« NOS FORÊTS. UNE RICHESSE POUR TOUS. » | 406 001              | -115 690                        | <b>290 311</b>   | 270 000          |
| <b>Services</b><br>Formation, Shop, Economie, revues<br>Part aux frais généraux (80 %)   | 7 490 213<br>772 832 | -8 776 131<br>-80 026           |                  |                  |
|  | 8 263 045            | -8 856 157                      | <b>-593 112</b>  | -652 120         |
| <b>Résultat intermédiaire</b>  | <b>10 357 002</b>    | <b>-10 255 409</b>              | <b>101 593</b>   | <b>270 000</b>   |
| <b>Fonds de réserve</b><br>Prélèvement pour les projets<br>Prélèvement pour tâches centrales   |                      | -100 000<br>0                   | <b>-100 000</b>  | -270 000         |
| <b>Résultat annuel après modif. du Fonds de réserve</b>  | <b>10 357 002</b>    | <b>-10 355 409</b>              | <b>1 593</b>     | <b>0</b>         |



## Organes de l'association et liste des membres

### Comité central

|  |   |  |   |
|--|---|--|---|
| <b>Max Binder</b><br>Président jusqu'au 30.06.2017<br>Ancien conseiller national<br>8308 Illnau  | <b>Daniel Fässler</b><br>Président dès le 01.07.2017<br>Conseiller national<br>9050 Appenzell | <b>Jean Wenger</b><br>Vice-président<br>Président de ForêtNeuchâtel<br>2068 Hauterive                    | <b>Walter W. Andermatt</b><br>Vice-président<br>Président de WaldZug<br>6340 Baar   |
| <b>Henrik Bang</b><br>Président et gérant de<br>BoscoTicino<br>6500 Bellinzona                   | <b>Fritz Burkhalter</b><br>Président de ForêtFribourg<br>1715 Alterswil                       | <b>Felix Lüscher</b><br>Chef du service Forêts de la corporation de l'Oberallmeind Schwyz<br>6430 Schwyz | <b>Alain Morier</b><br>Chef du service des forêts du canton d'Argovie<br>5001 Aarau |
| <b>Kaspar Reutimann</b><br>Président du Waldwirtschaftsverband Kanton Zürich<br>8468 Guntalingen | <b>Leo Thomann</b><br>Président de la SELVA<br>7464 Parsonz                                   | <b>Didier Wuarchoz</b><br>Directeur de La Forestière<br>1026 Echandens                                   |   |

### Commission de gestion

|  |  |  |
|--|--|--|
| <b>Friedrich Häring</b><br>Président<br>4414 Füllinsdorf | <b>Heinz Engler</b><br>9125 Brunnadern | <b>Pierre Muhlemann</b><br>2036 Cormondrèche |
|--|--|--|

### Société fiduciaire

**BDO AG**  
4501 Soleure

### Présidents et gérants des associations cantonales d'économie forestière

|   |  |   |  |
|---|--|---|--|
| <b>AG</b><br>Aargauischer<br>Waldwirtschaftsverband<br>P: Vreni Friker<br>G: Theo Kern  | <b>JU</b><br>ForêtJura<br>P: Marcel Ackermann<br>G: Didier Adatte                                  | <b>SH</b><br>WaldSchaffhausen<br>P: Virginia Stoll<br>G: Hansruedi Kohler   | <b>VD</b><br>La Forestière<br>P: Gilbert Gubler<br>G: Didier Wuarchoz                          |
| <b>AI/AR</b><br>WaldAppenzell<br>P: Stefan Müller<br>G: Markus Zellweger  | <b>LU</b><br>WaldLuzern<br>P: Ruedi Gerber<br>G: Werner Hüsler                                     | <b>SO</b><br>Bürgergemeinden und<br>Waldeigentümer Verband<br>Kanton Solothurn (BWSO)<br>P: Konrad Imbach<br>G: Patrick von Däniken | <b>VS</b><br>Forêt Valais<br>P: Patrick Barman<br>G: Christina Giesch Shakya                   |
| <b>BS/BL</b><br>WaldBeiderBasel<br>P: Andres Klein jusqu'à avril 2017<br>P: Philipp Schoch dès juillet 2017<br>G: Raphaël Häner | <b>NE</b><br>ForêtNeuchâtel<br>P: Jean Wenger<br>G: Nicolas Joss                                   | <b>SZ</b><br>WaldSchwyz<br>P: Armin Hüppin<br>G: Hugo Ruoss   | <b>ZG</b><br>WaldZug<br>P: Walter W. Andermatt<br>G: Ruedi Bachmann                            |
| <b>FR</b><br>ForêtFribourg<br>P: Fritz Burkhalter<br>G: Thierry Sottas  | <b>NW</b><br>WaldNidwalden<br>P: Felix Odermatt<br>G: Andreas Kayser                               | <b>TG</b><br>WaldThurgau<br>P: Georg Müller<br>G: Urs Fuchs   | <b>ZH</b><br>Waldwirtschaftsverband<br>Kanton Zürich<br>P: Kaspar Reutimann<br>G: Felix Keller |
| <b>GL</b><br>WaldGlarnerland<br>P: Mathias Vögeli<br>G: Brigitte Ryser  | <b>OW</b><br>WaldObwalden<br>P: Erwin Heymann<br>G: Luzia von Moos                                 | <b>TI</b><br>BoscoTicino<br>P+G: Henrik Bang  | <b>P = Président/e</b><br><b>G = Gérant/e</b>  |
| <b>GR</b><br>SELVA, Verband der<br>Waldeigentümer Graubünden<br>P: Leo Thomann<br>G: Nina Gansner                               | <b>SG/FL</b><br>Waldwirtschaft St.Gallen &<br>Liechtenstein<br>P: Thomas Ammann<br>G: Heinz Engler | <b>UR</b><br>WaldUri<br>P: Bruno Wipfli<br>G: Martin Planzer  | Etat au 1 <sup>er</sup> avril 2017   |

## Bureau central

| Direction                           | Communication & Politique                            | Formation   | Economie   | Services  |
|-------------------------------------|--|---|--|---|
| <b>Markus Brunner*</b><br>Directeur | <b>Urs Wehrli*</b><br>Responsable du service         | <b>Christoph Lüthy*</b><br>Responsable du service | <b>Urban Brüttsch*</b><br>Responsable du service | <b>Hanspeter Lerch*</b><br>Responsable du service               |
| <b>Jacqueline Bütikofer</b>         | <b>Annemarie Tuma</b>                                | <b>Jürg Hunziker</b>                              | <b>Daniel Boss</b>                               | <b>Maude Schenk</b>   |
| <b>Manuela Kaiser</b>               | <b>Günseli Ünlü</b>                                  | <b>Stephan Isler</b>                              | <b>Roland Burri</b>                              | <b>Nivasini Thavachchelvan</b>                                  |
|                                     | <b>REVUES<br/>WALD UND HOLZ<br/>Ferdinand Oberer</b> | <b>Gisela Moser</b>                               | <b>Robert Schickmüller</b>                       | <b>COMPTABILITÉ<br/>Caroline Saur</b><br>Responsable du service |
|                                     | <b>Reto Rescalli</b>                                 | <b>Jean-Charles Noirjean</b>                      | <b>Vacant</b>                                    | <b>Evelyne Brunner</b>  |
|                                     | <b>Walter Tschannen</b>                              | <b>Roger Sacher</b>                               |  | <b>FORÊTS<br/>Michael Janz</b><br>Responsable du service        |
|                                     |  | <b>Jean-Luc Schenk</b>                            |  | <b>Theres Scheidegger</b>                                       |
|                                     | <b>LA FORÊT<br/>Fabio Gilardi</b>                    | <b>Maja Wuffli</b>                                |  |   |
|                                     | <b>Alain Douard</b>                                  |   |  |   |

\*Membre du comité directeur



« NOUS RAMONS DANS UN CANOT  
EN BOIS DU PAYS. »

De g. à d., Pierre-Alain Pache, Florian Glauser, Yves Meylan, Jean-Noël Vannay, Gregory Layaz, sauveteurs-rameurs, société de sauvetage Le Doyen, La Tour-de-Peilz (VD).



## Bref portrait

### **ForêtSuisse – Association des propriétaires forestiers**

ForêtSuisse (anciennement Economie forestière Suisse EFS) est l'association nationale des quelque 250 000 propriétaires forestiers publics et privés de Suisse, dont elle représente les intérêts.

ForêtSuisse s'investit en faveur de conditions cadre permettant aux propriétaires et aux exploitants de gérer les forêts suisses de manière économiquement et écologiquement durable, afin que celles-ci restent saines et diversifiées. L'association soutient les propriétaires forestiers dans la commercialisation de leurs bois et des autres prestations forestières. Elle fournit une formation professionnelle initiale et continue, ainsi que des conseils en économie d'entreprise. L'association publie aussi les revues spécialisées LA FORÊT et WALD und HOLZ.

Ses membres sont les associations forestières cantonales et régionales, la plupart des cantons ainsi que des propriétaires forestiers individuels. Le siège social de l'association est à Soleure, où travaillent une trentaine de collaborateurs.

Plus d'informations sur [www.foretsuisse.ch](http://www.foretsuisse.ch)