



Waldwirtschaft Schweiz
Economie forestière Suisse
Economia forestale Svizzera

Rapport annuel 2013





Max Binder et Markus Brunner

Il y a de plus en plus de maisons, toujours plus grandes, qui se construisent en bois. On érige même des immeubles de plusieurs étages. Le bois est en plein boom, mais les propriétaires forestiers suisses n'en profitent pas. Tel est le constat décevant qui ressort du présent rapport annuel. En effet, les résultats financiers de notre sylviculture ne se sont guère améliorés en 2013. Une fois de plus, la majorité des exploitations forestières bouclent sur des chiffres rouges. Les prix des bois ronds sont demeurés obstinément bas, ne couvrant souvent même pas les frais de récolte. Les volumes récoltés sont restés faibles aussi, ce qui n'a pas manqué d'émouvoir les politiques. 2013 était en effet l'année du lancement de la Politique forestière 2020, qui entend mettre à profit tout le potentiel d'exploitation durable du bois. Si les prix ne changent pas, si de nouvelles contraintes et restrictions empêchent de baisser notablement les coûts, si les dessertes forestières ne sont pas améliorées, jamais cet objectif ne pourra être atteint.

Mais rien ne sert de se lamenter! Ce qu'il faut, c'est influencer le cadre légal de l'économie forestière dans le bon sens. Nous nous y sommes employés en 2013 dans trois domaines principaux:

- Concernant la révision en cours de la loi sur les forêts, nous avons relayé des demandes importantes des propriétaires de forêts, comme la nécessité d'améliorer l'efficacité économique des exploitations forestières, un soutien de la Confédération pour les dessertes forestières et une rétribution des propriétaires pour l'effet de puits de carbone de leurs forêts.
- Nous avons accompagné d'un œil critique – et devons continuer à le faire – l'élaboration du Plan d'action biodiversité. En effet, l'économie forestière

fournit depuis des décennies d'excellentes prestations de protection de la nature. Si l'on veut des prestations supplémentaires, il faut qu'en vertu des lois du marché elles soient commandées et payées par le bénéficiaire et demandeur, en général le public.

- Enfin, nous faisons du marketing pour le bois suisse, notre magnifique produit naturel. En 2013, nous avons pu diffuser le matériel publicitaire du Certificat d'origine bois Suisse dans les forêts de tout le pays. Nous souhaitons tenir ce cap en 2014, en étroite collaboration avec toute la filière du bois.

Nous envisageons l'avenir avec une leur d'optimisme: vers la fin de l'année, la récolte a augmenté un peu, et les prix du bois rond ont suivi une tendance analogue (voir le rapport sur le marché du bois en page 5).

Pour l'EFS, l'année 2013 a été celle d'un changement important: au poste de directeur, Urs Amstutz a passé le témoin à Markus Brunner. Cette transition en douceur confirme la qualité de l'organisation et du personnel de l'association. Les départements Economie, Formation, Shop et Communication fournissent année après année des prestations adaptées à la demande et dont la fiabilité est appréciée. A ces égards, les revues *LA FORÊT* et *WALD und HOLZ* ont mené une grande enquête auprès de leur lectorat. Le taux de réponse a été excellent et les avis exprimés sont extrêmement positifs.

L'EFS s'est aussi occupée de l'avenir, observant les tendances et développements majeurs de la foresterie et des branches voisines. Elle a repositionné sa stratégie et défini les lignes d'action nécessaires. Il s'agira de développer la collaboration avec les associations cantonales, d'intensifier la communication et de

mieux exploiter les synergies. Par ailleurs, l'EFS accordera plus d'attention aux «prestations forestières non-bois» et en particulier à leur commercialisation.

Nous vous souhaitons bonne lecture et nous réjouissons d'affronter avec vous les défis qui nous attendent pour le bien de nos forêts et de notre économie forestière.

Max Binder, président

Markus Brunner, directeur

Sommaire

Editorial	2
Politique	3
Rétrospective sur le marché	5
Communication	6
<i>LA FORÊT, WALD und HOLZ</i>	7
Portofolio d'images de l'année 2013	8
Formation	10
Economie	11
Shop	12
Organes de l'association et membres	13
Comptes annuels	14
Bureau central et collaborateurs	16

Photo de couverture

Plantule de hêtre (Photo: ClipDealer)

L'abîme des désirs à la réalité

Plusieurs objets politiques importants pour l'économie de la forêt et du bois ont marqué l'année 2013 comme la Politique forestière 2020, la révision de la loi sur les forêts et la biodiversité.

En février, c'était l'entrée en vigueur officielle de la Politique forestière 2020 décidée en 2011. Lors de la manifestation de lancement, le président de l'EFS et conseiller national Max Binder n'a pas manqué de critiquer les contradictions de la politique fédérale. L'amélioration de la rentabilité de l'économie forestière est devenue un objectif de seconde zone, alors même que la Confédération prétend mieux utiliser le potentiel d'exploitation du bois et placer des prestations comme la biodiversité parmi les objectifs essentiels. Ces ambitions relèvent de l'impossible si l'économie forestière est déficitaire. Max Binder conclut en ces termes: «Pour mettre en œuvre la politique forestière, vous avez besoin des propriétaires forestiers comme moteurs. Sachez qu'ils sont presque à court d'essence!»

Révision de la loi sur les forêts

Certains objectifs de la Politique forestière 2020 exigent des amendements de la loi sur les forêts. Cette loi en elle-même, ainsi que différentes propositions de révision, sont d'une importance capitale pour l'économie forestière. Dans le cadre de la consultation, l'EFS s'est donc largement concertée avec ses associations membres et a déposé une prise de position complète et argumentée. Elle demande notamment que les propriétaires puissent bénéficier de contreparties pour les prestations des forêts dans le domaine du CO₂, et que la Confédération reprenne son soutien aux dessertes hors forêts de protection. En récoltant et en utilisant davantage de bois indigène, on contribuera à la réalisation de plusieurs objectifs importants pour l'écologie en général: des forêts rajeunies et mieux adaptées au climat à venir, une biodiversité accrue, une meilleure efficacité énergétique des bâtiments, le remplacement des énergies fossiles, la réduction des importations de bois provenant d'Etats aux normes écologiques moins sévères, etc. Sans une desserte de

base suffisante pour des systèmes de récolte du bois intégrés, les objectifs de la politique fédérale resteront de purs exercices théoriques.

La biodiversité a un prix

Autre objet susceptible d'incidences considérables sur l'économie forestière: la Stratégie biodiversité de la Confédération, qui doit se concrétiser en 2014 par un plan d'action signé du Conseil fédéral. L'EFS a pris part à un grand nombre de séances et d'ateliers afin de représenter les intérêts des propriétaires forestiers. Depuis des décennies, ceux-ci, dans leur gestion, favorisent la biodiversité souvent bien au-delà de leurs obligations légales. Sur un tiers du territoire national, nos forêts hébergent 60% des espèces indigènes. Des prestations supplémentaires ou des restrictions d'exploitation ne peuvent pas être instituées «gratuitement», simplement en durcissant la loi sans contreparties. Quelque 60% de l'aire forestière suisse sont aux mains de particuliers ou de collectivités privées, qui ne peuvent percevoir d'impôts et doivent gérer leur bien en conséquence. Les milieux consultés étaient cependant si divers, leurs revendications si variées, qu'il a été difficile de faire entendre les demandes des intéressés les plus directement touchés par le sujet. L'EFS devra donc rester active et vigilante sur ce dossier.

Tour d'horizon sous la coupole

Outre la révision de la loi sur les forêts et la Stratégie biodiversité, l'EFS a accompagné bien d'autres projets en lien avec l'économie forestière. Elle a pris position sur divers objets mis en consultation: la Stratégie énergétique 2050, la loi sur l'approvisionnement économique du pays, celle sur la protection de l'environnement et la révision de la loi sur le transport de marchandises. Dans l'émission télévisée «Zehn vor zehn» du 7 octobre, le directeur de l'EFS, Markus Brunner, s'est élevé contre la transforma-

tion d'une aire forestière en zones à bâtir, telle que proposée par le conseiller d'Etat bernois Christoph Neuhaus.

En automne, l'EFS a invité l'Intergroupe parlementaire Forêt et bois à un tour d'horizon politique de ces deux domaines. Cet échange d'informations a rencontré un écho réjouissant parmi les élus fédéraux de tous bords politiques et il sera réitéré régulièrement.

Promotion du COBS

En plus de disposer de conditions-cadres idoines définies au niveau politique, l'économie forestière doit, pour évoluer normalement, pouvoir écouler le bois indigène sous toutes ses formes à des prix corrects. Depuis l'introduction du Certificat d'origine bois Suisse (COBS) en 2012, l'EFS s'engage pour la promotion de celui-ci en collaboration avec Lignum. En 2013, une palette de matériels publicitaires a été envoyée gratuitement à plus de trois cents entreprises forestières. Beaucoup en font grand usage.

«Si vous tenez aux forêts de feuillus, achetez du bois de feuillus suisse!» Tel était le message lancé à l'occasion de l'assemblée des délégués de l'EFS. Car faute de trouver preneur, trop de billes de hêtre et de chêne de belle qualité finissent directement au feu. La demande de feuillus pour la construction est quasi nulle et même les CFF optent de plus en plus pour des traverses en béton, voire achètent des traverses de hêtre en Europe de l'Est, alors que la Confédération voudrait plus de forêts de feuillus...

Forêt 2050 sous le signe du climat

A l'occasion de la Foire forestière de Lucerne, l'EFS a organisé le congrès professionnel «Forêt 2050». Il s'agissait de se demander quelles orientations donner à la sylviculture pour répondre aux changements climatiques en cours. Une question certainement brûlante au vu de l'affluence inattendue (quelque deux cents person-

nes) dont a bénéficié cette manifestation. D'après les connaissances actuelles, c'est surtout l'épicéa qui devrait souffrir des sécheresses estivales à venir. Jens Borchers, responsable d'une grande entreprise forestière en Forêt-Noire, n'en croit pas moins à l'avenir de cette essence et plaide pour que des soins assidus soient prodigués à la jeune forêt, afin de lui fournir des conditions de croissance optimales. La tâche du personnel forestier et des propriétaires est de toute manière ardue, puisqu'ils doivent décider maintenant quelles essences s'accommoderont du changement climatique. Les conférenciers s'accordaient tous sur un point: les propriétaires forestiers ne peuvent se permettre d'attendre en comptant simplement sur la dynamique naturelle. Il leur est recommandé de répartir les risques en misant sur différentes essences.

Nationale et internationale

Dans les groupes de travail, les projets et les réunions d'experts, l'EFS s'efforce de présenter et défendre les intérêts de l'économie forestière aussi en amont que possible du débat. En procédant ainsi, elle obtient souvent davantage d'écoute et d'attention que dans le débat public, où d'autres acteurs trouvent plus d'audience. En 2013, l'EFS a participé à près de quarante de ces groupes ou instances nationaux. En avril, après de longs préparatifs, l'EFS est devenue membre de FSC Suisse. De cette façon, la voix des propriétaires forestiers devrait acquérir plus de poids au sein de FSC Suisse, et ce dernier gagner en légitimité pour faire valoir les intérêts des propriétaires forestiers suisses auprès de FSC International. En 2013, l'EFS est devenue adhérente de plein droit de la CEPF (Confédération européenne des propriétaires forestiers), dont elle n'était jusque là que «membre observateur». L'EFS accède ainsi à des informations importantes sur la politique forestière européenne, qui

restent en général ignorées de la Suisse officielle. L'assemblée générale, réunissant 30 représentants de 26 associations nationales de propriétaires forestiers, s'est tenue à Lucerne, organisée par l'EFS.

Le réseau de partenaires et d'interlocuteurs où évolue l'EFS comprend les institutions et entités suivantes (liste non-exhaustive):

- A** Agence d'information agricole romande AGIR
- Association suisse des entreprises de construction en bois - Holzbau CH
- Association suisse des maîtres menuisiers et fabricants de meubles VSSM
- Association suisse du personnel forestier ASF
- B** Bodenseeländergespräche
- C** Cargo CFF – Projet sectoriel Bois
- CEFOR Lyss et Maienfeld
- Centre de formation forestière CFPF du Mont-sur-Lausanne
- Centrale suisse du commerce de bois
- Certificat d'origine bois Suisse COBS
- Commission fédérale pour la formation forestière CFFF
- Communauté IG Suisse Christbaum
- Commission du marché du bois CMB
- Communauté de travail pour la forêt CTF
- Confédération européenne des propriétaires forestiers CEPF
- Conférence des inspecteurs forestiers cantonaux CIC élargie
- E** Ecoles polytechniques fédérales de Zurich EPFZ, Lausanne EPFL
- Energie-bois Suisse
- Entrepreneurs forestiers Suisse
- F** FAO/ECE Timber Section
- Foire forestière de Lucerne
- Fondation Binding
- Fonds d'entraide de la sylviculture et de l'économie du bois FdB
- Fonds pour la formation professionnelle forestière (GT)
- FSC Suisse

- G** Groupe de réflexion sur l'approvisionnement en bois
- Groupe parlementaire Forêt-Bois
- Groupe professionnel Transport de bois de l'Association suisse des transports routiers ASTAG
- Groupement suisse pour les régions de montagne SAB
- H** Haute école des sciences agronomiques, forestières et alimentaires HAFL
- I** Industrie du bois Suisse IBS
- Institut fédéral de recherches sur la forêt, la neige et le paysage WSL
- Internationale Holzmarktgespräche
- K** Kuratorium für Waldarbeit und Forsttechnik KWF
- L** Lignum (comité, GT et commissions)
- O** Office fédéral de l'environnement OFEV, divers GT et projets
- Forêt Suisse Ortra (Organisation du monde du travail)
- P** PEFC Suisse
- Plan d'action bois
- Plan d'action biodiversité
- Propriétaires de forêts bernoises PFB
- R** Réseau d'exploitations forestière (GT internationale)
- Réseau d'innovation bois suisse S-Win
- S** Sécurité au travail dans les forêts privées (GT)
- Silviva
- Société forestière suisse SFS
- U** Union suisse des paysans USP

GT = groupe de travail

Divorce entre l'offre et la demande

Malgré l'essor de la construction et l'emploi croissant du bois, la production des scieries suisses est en baisse, et avec elle la demande intérieure de bois ronds. Il faudrait employer plus de bois suisse dans la construction.

Economie: tendance à la hausse

La conjoncture mondiale s'est à nouveau animée un peu en 2013, en premier lieu dans les pays développés. Dans les nations émergentes, en revanche, la production a crû plus lentement que les années précédentes. Les pays de l'Union européenne restent affectés par la crise de la dette et de la confiance. Des signes de reprise sont cependant apparus en début d'année. La production s'est à nouveau accrue dans l'espace européen. L'amélioration du climat économique mondial a profité surtout à l'Allemagne et à la Suisse.

Dans le secteur suisse du bâtiment, les indicateurs étaient à nouveau à la hausse en 2012. La construction de logements a bénéficié de l'augmentation toujours marquée de la population et des revenus. L'acceptation de l'initiative sur les résidences secondaires n'a pratiquement pas eu d'impact sur la construction pour le moment.

Prix intéressants pour les résineux

La bonne demande de grumes résineuses s'est poursuivie en 2013. Elle a porté

surtout sur le bois décheté et sur les bonnes qualités d'épicéa, de mélèze et de pin. Les qualités inférieures et les bois forts, en particulier le sapin blanc, ont été plus difficiles à écouler. Comparés à ceux de l'Allemagne ou de l'Autriche, les prix des bois ronds sont restés peu encourageants en Suisse pour les propriétaires de forêts (voir graphique 1). Si les propriétaires privés ont peu récolté, les entreprises forestières publiques, elles, se sont efforcées de couvrir le mieux possible la demande intérieure. Quelques scieries aux stocks insuffisants ont proposé une majoration estivale qui a suscité des récoltes plus nombreuses et plus volumineuses après les vacances d'été. A l'approche de l'automne, les prix ont connu une légère hausse générale et même les grumes de hêtre ont bénéficié pour une fois d'une meilleure demande.

Sous-exploitées, les forêts vieillissent

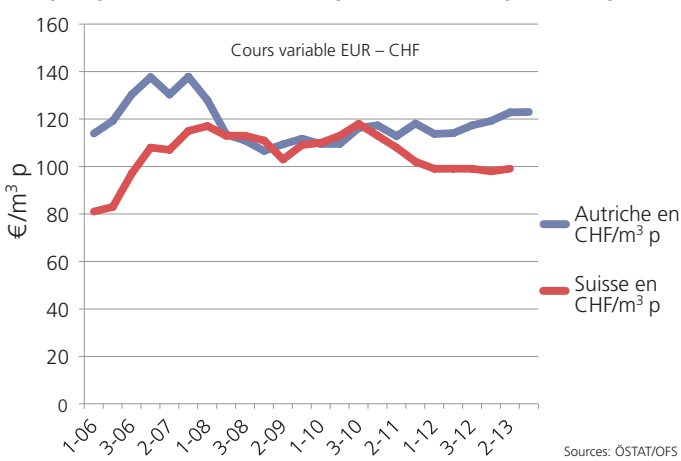
L'économie forestière suisse fait face à un grand dilemme. Malgré le boom de la construction, la demande indigène de grumes résineuses a fortement baissé (voir graphique 2). Les exportations de

bois ronds ont été freinées par la cherté du franc, si bien que les quantités récoltées ont baissé encore plus que la demande intérieure. En même temps, les volumes sur pied augmentent depuis des années, surtout dans les régions dont la topographie engendre des frais de récolte élevés, et les peuplements deviennent trop vieux.

Stabilité du bois d'industrie et d'énergie

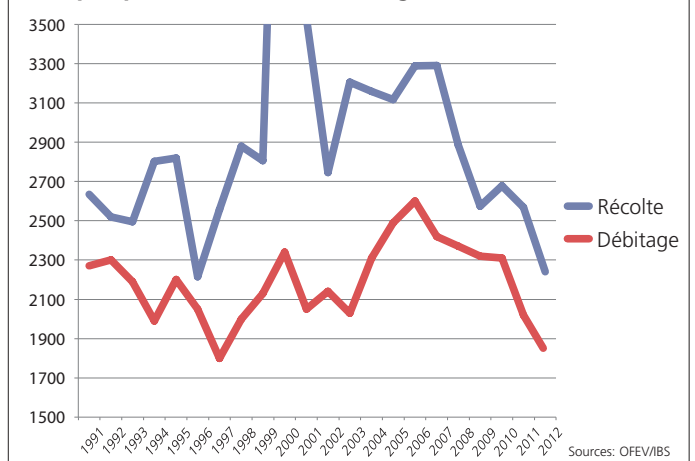
Les usines de transformation du bois d'industrie ont travaillé à un bon rythme. La déduction pour écorce annoncée par Perlen Papier a poussé de nombreux propriétaires à réduire leur production de bois de râperie. L'industrie des dérivés du bois a nettement relevé ses prix pour la matière première. Pour le bois-énergie, la demande et les prix se sont maintenus.

Graphique 1: Bois ronds d'épicéa L1 2b B, prix comparés



En raison du taux de change, les prix des bois ronds sont restés peu encourageants en Suisse pour les propriétaires de forêts.

Graphique 2: Récolte et débitage de bois de résineux



Le graphique montre la baisse des quantités débitées par les scieries suisses et le niveau toujours nettement plus élevé du volume récolté par l'économie forestière.

La forêt, un thème chargé d'émotions

2013 s'est révélée aussi vivante et diverse qu'une jeune forêt mixte, contenant, en vrac, le Certificat d'origine, la Foire forestière, la vignette, les sapins de Noël, les réseaux sociaux, l'identité visuelle, la campagne «Nos forêts. Une richesse pour tous.», et bien sûr la politique.

300 ans de sylviculture durable

Le 21 mars, la Journée internationale de la forêt a fêté le 300^e anniversaire du terme de sylviculture «durable». L'EFS en a profité pour rappeler que cette durabilité tant célébrée est compromise quand la majorité des entreprises forestières sont dans le rouge. Les forêts coûtent aujourd'hui à leurs propriétaires plus qu'elles ne leur rapportent.

Cinq points sur les i de la forêt suisse

En mai, le groupe «Priorité liberté» a décerné son oscar de la loi la plus idiote (alias «Paragraphe rouillé») au directeur des Propriétaires de forêts bernois (PFB) pour son projet de vignette forestière, qui a provoqué un tollé médiatique. Une fois de plus, les débats ont foisonné d'allégations fausses ou lacunaires. L'EFS a réagi par une feuille d'information en cinq points.

Autre sujet à grand retentissement: la décision prise début décembre par le Conseil municipal de Berne de refuser le projet d'extension de la ville dans la forêt de Bremgarten. L'EFS avait exprimé sa désapprobation jusque sur Twitter, renvoyant à sa prise de position sur le projet de révision partielle de l'ordonnance sur l'aménagement du territoire. Ce vif intérêt de la population pour la forêt est réjouissant: il confirme une nouvelle fois que l'économie forestière est un sujet populaire et que la forêt a les faveurs du grand public.

En partenariat avec l'EFS, l'Association suisse pour la protection des oiseaux (ASPO) a publié un mini-guide pratique «Arbres et arbustes de Suisse».

Foire forestière

Pour la cinquième fois déjà, mais à nouveau sous une forme différente, l'EFS a mobilisé son séduisant stand en bois pour la Foire forestière de Lucerne. L'entretien des contacts est un aspect toujours plus important dans ce grand ren-

dez-vous forestier. Organisé à l'occasion de la foire, le congrès professionnel «Forêt 2050» a fait salle comble et s'est accompagné d'un travail actif d'information des médias (voir aussi en page 3).

Particulièrement beaux cette année

En fin d'année, l'EFS a ouvert pour la deuxième fois sur son site une bourse aux sapins de Noël. Une soixantaine d'entreprises forestières se sont inscrites, le double de 2012. L'EFS et la Communauté d'intérêt IG Suisse Christbaum ont publié un communiqué de presse, soulignant que les sapins étaient particulièrement beaux en 2013, grâce au hasard heureux des conditions météo. Trois étudiants de la Haute école spécialisée de la Suisse du Nord-Ouest ont étudié pour l'EFS le marché suisse des arbres de Noël. Ils en évaluent le volume dans les ménages privés entre 54 et 75 millions de francs, soit plus qu'on ne le supposait. Un résumé de cette étude sera publié dans *LA FORÊT*.

L'EFS sur tous les canaux

Les médias en ligne de l'EFS sont maintenant alimentés presque chaque jour: la rubrique *LA FORÊT INFOS* avant tout, mais aussi le marché du bois ainsi que les réseaux sociaux. Quelque 90 000 internautes ont visité le site www.wvs.ch et consulté environ 354 500 pages. La comparaison des deux semestres montre une nette progression du nombre de visiteurs de +22%. Le département a diffusé 12 communiqués de presse, répondu à de nombreuses questions de journalistes et envoyé 7 numéros de son bulletin électronique (newsletter) à quelque 350 abonnés. Au siège central, une revue de presse thématique est réalisée chaque semaine en tant que source d'information.

Communication plus active et ciblée

Le département a aussi élaboré la stratégie de communication pour 2014–2018, qui a été approuvée par le comité central.

Le document prévoit une intensification du travail auprès des médias, une meilleure coordination avec les associations cantonales et le lancement d'actions de relations publiques propres à l'EFS. Toute l'identité visuelle a également été analysée, et l'on a décidé de continuer à développer cette identité et à unifier la structure de marque. Un processus doit être engagé en ce sens en collaboration avec une agence externe spécialisée.

«Nos forêts. Une richesse pour tous.»

**NOS FORÊTS.
UNE RICHESSE
POUR TOUS.
forêt.ch**

En fin d'année, le groupe de pilotage a procédé à un état des lieux et planifié l'avenir à moyen terme. Les trois organisations partenaires

sont résolument d'avis de poursuivre cette campagne, soutenue par l'OFEV. Les objectifs doivent encore être réajustés; les actions et les ressources sont à prévoir en conséquence. Cette campagne d'information a de nouveau fait halte à la Foire forestière. L'accent portait sur le travail des professionnels de la forêt. Le stand a ensuite été transporté dans le hall de la gare de Zurich, comme décor de l'exposition-événement «Wald bewegt/ Emotions en forêt», par laquelle l'association du personnel forestier zurichois fêtait ses cent ans d'existence.

La campagne de l'OFEV «Notre bois, notre fierté» s'est terminée fin 2013 et ses fans sur Facebook ont été orientés vers d'autres sites, dont justement la page Facebook pour «Nos forêts. Une richesse pour tous.»

Le site www.foret.ch a été actualisé en permanence, par exemple par l'ajout du fil d'informations d'Economie forestière Suisse. Les visiteurs ont été 30 000, un peu moins que l'an dernier (35 000). Les moyens publicitaires ont été bien demandés.

Deux revues qui touchent les gens

Une enquête auprès des lecteurs des deux revues a donné des résultats instructifs et une note globale de 5 sur 6. Les offres en ligne se sont développées et le volume des annonces a un peu repris, tandis que le nombre d'abonnements a légèrement reculé.

Les lecteurs ont profité de suppléments intéressants comme la brochure « Arbres et arbustes », le flyer sur l'« Arbre de l'année » et le planning annuel. Ils peuvent aussi bénéficier d'offres exclusives, comme les fours à raclette en bois suisse.

Des chiffres précieux

L'EFS a mandaté l'Institut des sciences de la communication et des médias de l'université de Zurich (IPMZ) pour une enquête de lectorat. Les taux de réponse sont très bons pour ce genre d'enquête et témoignent de l'attachement des lecteurs à leur publication. Les résultats sont semblables pour les deux revues. Le lectorat est professionnellement très divers (voir graphique). Manifestement, les revues parviennent à offrir quelque chose à chacun, puisqu'elles obtiennent en moyenne une note globale de 5,07, respectivement 5,18, sur une échelle de 1 à 6. Les répondants estiment à 27%/35% que leurs revues sont bonnes à très bonnes! La durée moyenne de lecture se monte environ à trois quarts d'heure pour LA FORÊT et à 70 minutes pour WALD und HOLZ. Les numéros de LA FORÊT sont lus en moyenne par 3,6 personnes, ceux de WALD und HOLZ par 2,7 personnes. Les thèmes qui intéressent le plus sont les travaux forestiers, la sylviculture et la technique forestière. Dans l'ensemble, l'enquête de l'IPMZ conclut que les deux revues se trouvent « sur une très bonne voie ».

Vous trouverez un résumé de cette étude dans les éditions de mars 2014.

Les annonces dans le vert

Les titres participant à la statistique de la REMP (Institut Recherches et études des médias publicitaires) ont enregistré un recul des annonces de 11,2% en moyenne suisse. Pour la catégorie « presse professionnelle », dont les revues de l'EFS font partie, le recul a été de 4,1%. Dans

ce contexte, ont salués comme un excellent résultat la légère augmentation globale des rentrées d'annonces réalisée par les revues de l'EFS: LA FORÊT a pu vendre pour 76 916 francs d'espace publicitaire (2012: 79 146 francs, -2,8%) et WALD und HOLZ pour 210 534 francs (2012: 197 769 francs, +6,5%), ce qui représente un total de 287 450 francs (2012: 276 915 francs, +3,7%).

La collaboration avec Publimag s'est terminée en fin d'année. Le nouveau partenaire pour la vente des annonces est l'Agence d'Annonces Bienne S.A., dont les éditeurs espèrent notamment un volume d'affaires accru en Suisse romande.

Les fusions réduisent le tirage

Le tirage abonnés des deux magazines s'est établi en 2013 à 8 544 exemplaires (2012: 8 692, -1,8%), le tirage imprimé à 10 028 exemplaires (10 070). Ce second nombre inclut les exemplaires promotionnels. Ce recul répond aux fusions d'entreprises et à l'exode des professionnels de la forêt vers d'autres secteurs. Les points forts de la promotion pour les abonnements ont été l'envoi d'un numéro à tous les participants des cours de l'EFS, ainsi que la Foire forestière de Lucerne. Ces

deux actions n'ont pas reconstruit le résultat escompté. En revanche, la publicité échangée avec les revues agricoles a été couronnée de succès.

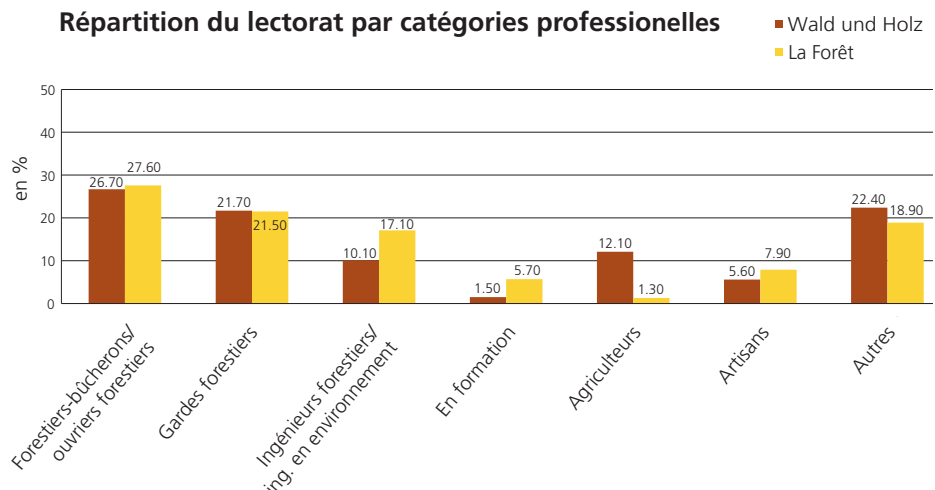
300 nouvelles en ligne

L'offre en ligne a été encore développée, avec de la publicité par bannières et le fil de LA FORÊT-INFOS. La bourse des emplois s'est établie parmi les pages les plus populaires avec 11 400 visiteurs dans l'année, de même que le marché du bois consulté 9 200 fois. Grâce à leur présence sur la toile, les deux revues collent de près à l'actualité et près de 300 nouvelles ont été mises en ligne durant l'année.

Evolution du contenu et du visuel

A la lumière des résultats de l'enquête, les revues continueront à développer leur contenu. La nouvelle identité visuelle en préparation pour Economie forestière Suisse rafraîchira aussi la présentation des magazines. D'autre part, des organisations poursuivant des buts comparables seront invitées à des partenariats médiatiques. Ces collaborations permettront d'améliorer encore l'ancrage des revues dans le secteur forestier et finalement d'assurer la viabilité des publications.

Répartition du lectorat par catégories professionnelles







4



5



6

L'année en quelques points forts et anecdotes

1. Initiation à l'ergonomie du mouvement au cours central de l'EFS à Benken.
2. Contrôle de la poulie de renvoi «LT jaune».
3. Tournage du film EFS/Bruno Lehmann SA, mais cette fois chez Jakob SA, pour tester la nouvelle poulie jaune.
4. Une publicité exemplaire pour le Certificat d'origine bois Suisse par la Corporation forestière de Giswil.
Photo Adrian von Moos.
5. Autre vue du tournage du film.
6. A la Foire forestière, même le mannequin du Shop EFS est protégé par le fameux casque Pfanner.
7. Urs Amstutz quitte l'EFS d'un pas décidé.

8. Pour ses adieux à l'EFS, Urs Amstutz offre un apéro auquel participe une brochette de personnalités.
9. Un reportage pour LA FORÊT: un village forestier en construction dans le bois de Moncor.
10. Le film didactique «Rega 4» décrit un sauvetage aérien.
Photo Mario Tabozzi
11. Assemblée des délégués de l'EFS: les nouveaux élus au comité central Alain Morier, Henrik Bang, Felix Lüscher (devant, de g. à d.) sont encadrés par le président Max Binder, le vice-président Walter W. Andermatt (derrière) et le directeur Markus Brunner (devant à d.). Manque sur la photo: le nouveau membre du comité central Leo Thomann.
12. «Nos forêts. Une richesse pour tous.» à la Foire forestière.



7



8



10



9

Plus de bois mort, plus de formations

L'Economie forestière Suisse s'engage dans la nouvelle filière de formation de praticien forestier. D'autre part, de nouveaux cours de formation continue sont en préparation et la collaboration avec les pays voisins est toujours aussi soutenue.

Beaucoup de temps et d'énergie ont été consacrés à élargir avec soin une gamme de cours qui doit rester à la pointe de l'actualité, afin de continuer à répondre aux exigences des participants et à l'état des techniques. D'intenses discussions ont eu lieu notamment au sujet de la formation de base pour l'équipement d'escalade, de l'assurage contre les chutes en terrain abrupt, de l'utilisation des échelles et des risques accrus représentés par le bois mort.

En 2013, les cours de conducteur d'engins forestiers ont été organisés pour la dernière fois par EFS-Formation. La filière 2014, de conception nouvelle, passe sous la responsabilité d'une organisation partenaire.

2013 a vu la naissance de la nouvelle formation de praticien forestier AFP (attestation fédérale de formation professionnelle). Pour des raisons de coûts, l'EFS a groupé le cours interentreprises CI1 des apprentis praticiens forestiers avec le cours correspondant CIA des futurs forestiers-bûcherons CFC. Mais il est apparu clairement que les cours pour praticiens forestiers devaient être séparés des autres cours professionnels.

«REGA 4» est le titre d'un nouveau film didactique, assez impressionnant, réalisé

en collaboration avec la Rega sur le déroulement d'un sauvetage aérien. Il montre la succession des opérations depuis les instants qui précèdent l'accident jusqu'à l'admission du patient à l'hôpital.

Au-delà des frontières

Plusieurs collaborateurs du département EFS-Formation ont participé à des rencontres d'écoles forestières en Allemagne, afin d'harmoniser les techniques et les équipements avec nos voisins du nord. Le savoir-faire de l'EFS a rencontré un vif intérêt. Les comparaisons ont montré qu'EFS-Formation est très bien placée aux points de vue méthodologique, didactique et technique.

La collaboration avec l'Italie s'est encore intensifiée. En Lombardie, 5 candidats sur 32 ont été retenus pour une formation de moniteur selon le modèle de l'EFS. Le cours, de deux semaines et demie, aura lieu en 2014 en Suisse.

Bois mort, une question délicate

Née de la stratégie fédérale en matière de biodiversité, l'exigence d'une proportion accrue de bois mort en forêt complique les travaux de récolte, augmente les risques d'accidents pour le personnel forestier et soulève des questions de res-

ponsabilité. Economie forestière Suisse accorde une grande attention à cette problématique et EFS-Formation a pris en main le développement d'un nouveau cours sur le thème du bûcheronnage en sécurité dans le bois mort.

Solution de branche

La recertification de la Solution de branche du secteur forestier s'avère plus difficile que prévu. Les exigences de la Suva ont usé la patience des organisations responsables à plus d'une reprise. Un groupe de travail de l'Association suisse des entrepreneurs forestiers (FUS), de l'Association suisse du personnel forestier (ASF) et de l'EFS, épaulé par un spécialiste externe, s'est mis à la tâche. La solution recertifiée devrait être disponible courant 2014.

Station d'essais pour le KWF

Le label du KWF est reconnu dans toute l'Europe comme garantie de qualité pour l'équipement forestier. Le KWF (Kuratorium für Waldarbeit und Forsttechnik) évalue sur mandat des Länder allemands le matériel utilisé en foresterie. EFS-Formation teste pour le KWF des éléments de l'équipement de protection individuel quant à leur bonne adéquation au travail forestier.

Cours organisés en 2013

Genre de cours	Durée en jours	Cours 2012	Cours 2013	Différence année préc.	Participants 12	Participants 13	Différence année préc.
Cours interentreprises A	10	18	16	-2	324	300	-24
Cours interentreprises B	10	18	18	0	279	281	2
Cours interentreprises C	10	15	15	0	208	192	-16
Bûcheronnage 1 (bases)	10	1	1	0	10	9	-1
Bûcheronnage 2 (perfectionnement)	2½-5	13	12	-1	76	81	5
Tronçonneuse pour forestiers	5	49	43	-6	274	242	-32
Tronçonneuse pour agriculteurs	5	24	16	-8	425	291	-134
Tronçonneuse pour autres professions	5	4	4	0	18	27	9
Premiers secours personnel forestier	2	37	27	-10	493	332	-161
«coursbûcherons.ch»		140	153	13	783	906	123
Autres cours		114	113	-1	1202	1190	-12
Total		433	418	-15	4092	3851	-241

La baisse des prix aggrave les pertes

2013 a été l'année de la finalisation du logiciel CEforestier 3.0. Le reste de l'activité a porté surtout sur les boucléments, les analyses et les interprétations des comptes d'exploitation forestiers.

200 entreprises dans le Réseau d'exploitations forestières

Le Réseau d'exploitations forestières (REF) est une enquête par échantillonnage menée auprès de 200 exploitations forestières du Jura, du Plateau, des Préalpes et des Alpes. Il a pour objectif de dépeindre en détail la situation économique de ces exploitations et d'en tirer des observations pour la branche dans son ensemble. L'instrument principal utilisé pour obtenir ces données est le logiciel de comptabilité analytique «CEforestier», développé spécialement pour l'économie forestière suisse.

Comme les années précédentes, la mise en valeur des chiffres de ces 200 exploitations a été menée à bien dans les délais et les résultats transmis sous forme anonymisée à l'Office fédéral de la statistique (OFS). Dans le cadre de la révision de la statistique forestière, le REF a été réexaminé quant à sa représentativité statistique et le terme d'«exploitation forestière» a été redéfini.

Etant donné ces conditions nouvelles, l'EFS a effectué sur mandat de l'OFEV une étude de faisabilité, comportant également des variantes pour un nouveau modèle d'indemnisation des entreprises participantes.

Un constat sans appel

Comme les années précédentes, nous avons procédé à une consolidation des comptabilités analytiques à l'aide du CEforestier. Celle-ci a été menée pour les cinq zones forestières suisses et pour le pays entier, sur la base des 200 exploitations du REF.

Il en ressort que la perte moyenne sur l'ensemble de l'exploitation s'est aggravée, par rapport à l'année précédente, de 20 francs par hectare de surface productive (87 francs en 2012, contre 67 francs en 2011). Cette évolution résulte surtout de la production de bois, pour laquelle la perte par hectare de surface productive

s'est alourdie de 26 francs (77 francs en 2012, contre 51 francs en 2011). Ce mauvais résultat tient en premier lieu au faible prix de vente du bois, en partie aussi à une légère hausse des frais de récolte.

Amélioration des logiciels

CEforestier 3.0. Après de longs travaux de développement, le CEforestier a enfin pu être utilisé de façon productive dans les premières exploitations forestières en milieu d'année. Quelques autres ont suivi au dernier trimestre et pourront, elles aussi, saisir et interpréter elles-mêmes leurs données dès 2014.

ForstAdmin. Le module salaire (Honorare) a été reprogrammé, et les autres modules ont nécessité des adaptations de détail (par exemple pour permettre la saisie des nouveaux numéros TVA, plus longs).

WinRobin / Psion Workabout Pro. WinRobin et les programmes de martelage et de cubage des appareils de saisie ont fait l'objet de petites améliorations.

AndroTree. Une innovation importante est en cours pour le programme de martelage: le développement d'une version fonctionnant aussi sous Android, qui permettra de l'utiliser sur divers smartphones.

Transmission des compétences

Les collaborateurs du département Economie ont donné des cours de comptabilité analytique au Centre forestier de formation de Lyss et à la HAFL de Zollikofen.

Ils ont aussi participé à plusieurs groupes de travail. Parmi ceux-ci, le projet fédéral de suivi économique des forêts (WöM) et le groupe d'experts DACH (Allemagne, Autriche, Suisse), dirigé par la HAFL. Le DACH est chargé de définir

des indicateurs permettant des comparaisons objectives entre les trois pays par des analyses communes.

EFS | **Economie**
Conseils et logiciels

Gestion d'entreprise Savoir-faire Logiciels spécifiques



Waldwirtschaft Schweiz
Economie forestière Suisse
Economia forestale Svizzera

www.wvs.ch

Des innovations très porteuses

Soigneusement préparée, la participation du Shop EFS à la Foire forestière de Lucerne a connu un vif succès, qui ne s'est pas démenti par la suite: la cisaille à câble et la poulie de renvoi ont fait un tabac.

Assortiment

Nouvelles venues dans l'assortiment, la cisaille à câble et la poulie de renvoi jaune ont rencontré une forte demande. La première a battu des records de vente, en partie sans doute grâce au mode de présentation «essayez vous-même» adopté à la Foire forestière, mais aussi, comme il est ressorti de plusieurs conversations, parce que le produit n'était jusque-là pas connu des professionnels. Le cas de la poulie est un peu différent: elle présuppose des treuils très puissants, qui sont (encore) peu utilisés en Suisse.

Magasin en ligne

Après trois ans de présence sur la Toile, le bilan s'avère positif: la clientèle opte de plus en plus pour cette manière rapide de commander. L'euro étant resté bas, il n'y a pas eu besoin d'augmentations de prix. Certains produits étaient même meilleur marché que l'année précédente.

Foire forestière

Le point fort de l'année a été sans conteste la Foire forestière de Lucerne. Une circulaire avait rappelé ce rendez-vous à la clientèle. Les produits présentés avaient été soigneusement choisis en fonction de leur utilité pour le travail quotidien des forestiers. La Foire elle-même s'est dès lors déroulée de façon très satisfaisante, réalisant un chiffre d'affaires supérieur à celui de 2011. Une fois de plus, les départements EFS-Formation et EFS-Shop ont œuvré main dans la main. Le stand marquait aussi les trente ans de coopération avec la maison Bruno Lehmann dans le développement d'équipements forestiers. Dernière-née de cette union, la poulie de renvoi LT jaune mentionnée plus haut, prévue pour des treuils forestiers d'une force de traction de plus de 8 t et présentant une charge utile sans précédent, de 28 t. Un petit film retraçait aussi l'histoire de cette collaboration. L'EFS-Shop profite par ailleurs depuis des années



La poulie de renvoi «LT-jaune» est calculée pour des treuils de plus de 8 tonnes de traction. Sa limite de rupture atteint 28 tonnes.

de l'expérience de terrain du département EFS-Formation, qui inspire en permanence des perfectionnements de l'outillage forestier et garantit de ce fait la haute qualité de l'assortiment du shop.

Promotion

La publicité par annonces s'est concentrée à nouveau sur les journaux régionaux et les revues agricoles, afin d'améliorer la notoriété de l'EFS-Shop chez les particuliers, les agriculteurs et les horticulteurs et aussi pour inciter plus de clients de la

région soleuroise à venir faire une visite sur place.

Comme il se doit, la clientèle a reçu en début d'année la version mise à jour du catalogue.

Distribution

La collaboration avec La Poste Suisse se poursuit. La fiabilité de notre partenaire logistique de longue date et ses livraisons assurées de façon impeccable jusque dans les régions périphériques justifient pleinement ce choix.



Cisaille à câble à cliquet, une nouveauté qui fait un tabac à la boutique de l'EFS.

Organes de l'association et membres

Comité central

Max Binder Président central Conseiller national 8308 Illnau	Jean Wenger Vice-président Président AFN 2068 Hauterive	Walter W. Andermatt Vice-président Président WWV ZG 6340 Baar	Henrik Bang Président Forestaviva 6500 Bellinzone	Urban Brüttsch Président WV TG 8253 Diessenhofen	Fritz Burkhalter Vice-président AFEF 1715 Alterswil
	Felix Lüscher Directeur service forêt OAK Schwyz 6480 Schwyz	Alain Morier Inspecteur forestier cantonal (Argovie) 8910 Affoltern a.A.	Kaspar Reutimann Président WVZ 8468 Guntalingen	Leo Thomann Président SELVA 7464 Parsonz	Didier Wuarchoz Directeur La Forestière 1026 Echandens

Commission de vérification des comptes

Friedrich Häring 4414 Füllinsdorf	Heinz Engler 9125 Brunnadern	Pierre Muhlemann 2036 Cormondrèche
---	--	--

Présidents et gérants des Associations d'économie forestière

AG Aargauischer Waldwirtschaftsverband P: Rudolf Lüscher G: Theo Kern	JU Association jurassienne d'économie forestière P: Marcel Ackermann G: Didier Adatte	SH Waldbesitzer-Verband des Kantons Schaffhausen P: Hansueli Bernath G: Hansruedi Kohler	VD La Forestière P: Didier Borboën D: Didier Wuarchoz
AI/AR Appenzellischer Waldwirtschaftsverband P: Jakob Freund G: Markus Zellweger	LU Verband Luzerner Waldeigentümer P: René Bühler G: Werner Hüsler	SO Bürgergemeinden und Waldeigentümer Verband Kanton Solothurn P: Konrad Imbach G: Geri Kaufmann	VS Forêt Valais P: Patrick Barman G: Christina Giesch Shakya
BS/BL Waldwirtschaftsverband beider Basel P: Andres Klein G: Maja Schneider	NE Association forestière neuchâteloise P: Jean Wenger G: Nicolas Joss	SZ Waldwirtschaft Verband Schwyz P: Sepp Weber G: Hugo Ruoss	ZG Waldwirtschaftsverband Zug P: Walter W. Andermatt G: Ruedi Bachmann
FR Association fribourgeoise d'économie forestière P: Gilles Schorderet G: Thierry Sottas	NW Waldwirtschaft Verband Nidwalden P: Felix Odermatt G: Andreas Kayser	TG Waldwirtschaftsverband Thurgau P + G: Urban Brüttsch	ZH Waldwirtschaftsverband Kanton Zürich P: Kaspar Reutimann G: Felix Keller
GL Glarner Waldwirtschafts- verband P: Walter Elmer G: Brigitte Ryser	OW Waldwirtschaft Verband Obwalden P: Erwin Heymann G: Peter Lienert	TI Forestaviva Associazione forestale ticinese P + G: Henrik Bang	Société fiduciaire BDO AG 4501 Soleure P = Président G = Gérant/e D = Directeur
GR SELVA, Bündner Waldwirtschaftsverband P: Leo Thomann G: Paul Barandun	SG/FL Waldwirtschaft St. Gallen & Liechtenstein P: Thomas Ammann G: Heinz Engler	UR Waldwirtschaft Verband Uri P: Anton Zberg G: Martin Planzer	Etat au 1 ^{er} mai 2014

COMPTES ANNUELS

Comptes de résultats 2013

	Dépenses	Recettes	Résultat	Budget
	Fr.	Fr.	Fr.	Fr.
Tâches centrales				
Mise en réseau et soutien des assoc. cantonales	316 385	0	316 385	322 700
Services aux assoc. membres, instances internes, coordination				
Marché du bois	127 464	-15 000	112 464	169 500
Information, marché du bois, négociations				
Certification	20 518	0	20 518	61 200
Politique*	69 918	-7 726	62 192	76 900
Tâches politiques, projets fédéraux, consultations, TVA dans la sylviculture				
Politique de la formation	45 136	-3 783	41 353	48 900
Réseautage externe*	159 148	-23 172	135 976	117 500
Représentation de l'association				
Communication*	244 850	-385	244 465	220 700
Relations publiques, moyens de communication, internet				
Collecte de données	20 246	0	20 246	37 600
Foires / Expositions	131 697	-20 000	111 697	97 600
Foire forestière de Lucerne				
Part frais généraux (20%)	200 042	-24 768	175 274	176 080
Total tâches centrales	1 335 405	-94 835	1 240 570	1 328 680

Comptes de résultats 2013

	Dépenses Fr.	Recettes Fr.	Résultat Fr.	Budget Fr.
Total tâches centrales (report)	1 335 405	- 94 835	1 240 570	1 328 680
Cotisations				
Cotisations associations, cantons, membres individuels	0	- 220 505		
FdB EFS	0	- 624 923		
FdB Suisse	370 694	-370 694		
	370 694	-1 216 122	- 845 428	-880 000
Projets				
	103 499	- 43 228	60 271	211 600
Analyse du concept global de communications de l'EFS Enquête sur les prix des bois bruts Campagne «NOS FORÊTS. UNE RICHESSE POUR TOUS.»				
Services				
Formation, shop, économie, revues	7 382 601	- 8 502 924		
Part aux frais généraux (80%)	800 170	- 99 074		
	8 182 771	- 8 601 998	- 419 227	- 355 780
Résultat intermédiaire	9 992 369	- 9 956 183	36 186	304 500
Fonds de réserve				
Prélèvement pour les projets et les tâches centrales		0	0	- 304 500
Apport au Fonds de réserve	0		0	
Résultat annuel après modif. du Fonds de réserve	9 992 369	- 9 956 183	36 186	0

Une présentation exhaustive des comptes annuels 2013 est consultable sous www.wvs.ch > Association > Comptes annuels.

Tâches centrales

Elles sont réalisées au bénéfice de tous les membres et sont financées par les recettes générales de l'association (cotisations, FdB EFS, marges sur coûts variables de prestations).

**Ces postes incluent des coûts pour des activités politiques dont la répartition exacte est difficile à chiffrer.*

Services

Facturés au bénéficiaire, ils doivent au moins couvrir les frais engendrés.

Bureau central et collaborateurs

Direction

Markus Brunner*
Direction

Jacqueline Bütikofer
Collaboration scientifique

Manuela Kaiser
Assistance de direction

Services

Hanspeter Lerch*
Direction du service

Sabrina Solano

Venera Scarpaci

Comptabilité

Caroline Saur
Direction du service

Evelyne Brunner

Shop

Michael Janz
Direction du service

Theres Scheidegger

Communication & Politique

Urs Wehrli*
Direction du service

Annemarie Tuma

Revues
WALD und HOLZ
Walter Tschannen

Ferdinand Oberer

LA FORÊT
Fabio Gilardi

Alain Douard

Formation

Hanspeter Egloff*
Direction du service
Vice-directeur

Stephan Isler

Christoph Lüthy

Gisela Moser

Jean-Charles Noirjean

Roger Sacher

Jean-Luc Schenk

Maja Wuffli

Economie

Hans Gerber*
Direction du service

Daniel Boss

Roland Burri

Damien Jordan

Robert Schickmüller

* Membre du comité directeur

Etat au 1^{er} mai 2014

ÉCONOMIE FORESTIÈRE SUISSE BREF PORTRAIT

Fondée en 1921, Economie forestière Suisse (EFS) est l'organisation faitière des propriétaires suisses de forêts. Ses membres sont les associations forestières cantonales et régionales, des cantons ainsi que certains propriétaires forestiers individuels. Les 29 employés du siège central à Soleure, de même que 200 formateurs à temps partiel, s'investissent ainsi pour les quelque 3600 propriétaires forestiers publics et 246 000 propriétaires forestiers privés de notre pays.

L'EFS soutient les entreprises forestières et les propriétaires forestiers privés dans la commercialisation optimale de leurs produits et leur fournit des solutions logicielles adaptées ainsi que des conseils en économie d'entreprise. L'association comprend un centre de compétence pour la formation professionnelle forestière initiale et continue. Elle aide les professionnels en leur proposant une gamme d'outillage et de vêtements forestiers de haute qualité. L'EFS publie les deux revues spécialisées *LA FORÊT* et *WALD und HOLZ*.

L'EFS soutient la campagne «Nos forêts. Une richesse pour tous.»

Les deux labels de qualité, ISO 9001 et eduQua, sont l'attestation du fait que l'Economie forestière Suisse et son service EFS-Formation sont des fournisseurs de prestations misant sur la qualité.



IMPRESSUM

Direction du projet

Urs Wehrli, Annemarie Tuma, Alain Douard

Photos EFS

Impression W. Gassmann SA

Traduction Rémy Viredaz

Tirage 2500 F 7500 D

Economie forestière Suisse
Rosenweg 14
4501 Soleure
T +41 32 625 88 00
F +41 32 625 88 99
info@wvs.ch
www.wvs.ch

