



**ForêtSuisse**

Association des propriétaires forestiers



## Rapport annuel 2022

Nouvelles orientations stratégiques



De nouvelles orientations stratégiques  
tracent clairement la voie de ForêtSuisse.

**SOMMAIRE** 01 Editorial 02 Politique et association 04 Economie et connaissance 06 Communication  
08 Impressions 10 Formation 12 ForêtShop/Services 14 Statistiques 16 Organisation

#### IMPRESSUM

Rédaction et édition: ForêtSuisse.

Photos: Béatrice Devènes (16, 17), Alain Douard (couverture I, 3, 8, 9), Stephan Isler (couverture II, 15), Florian Landolt (8), Roger Sacher (10, 11), ForêtSuisse (1, 8, 9, 13, 16, 17).

Graphisme: [www.retowahlen.ch](http://www.retowahlen.ch), Soleure. Impression: Brunner Medien AG, Kriens (LU).

Traduction: Rémy Viredaz, Genève.

Relecture: Martine Salomon, Portalban (FR); Alain Douard, ForêtSuisse.

En couverture: En 2022, la demande a été très forte pour tous les assortiments de bois.

## L'importance stratégique de la forêt pour l'Etat et la société

### Chère lectrice, cher lecteur,

Durant l'exercice 2022, le comité central de ForêtSuisse a défini les nouvelles orientations stratégiques de l'association pour les quatre prochaines années. Elles correspondent à cette vision: «Des propriétaires forestiers informés, compétents et libres de leurs choix, indemnisés de manière appropriée pour leurs prestations.» Le bois des forêts suisses est la seule matière première indigène renouvelable, et son utilisation dans la construction peut ralentir le rythme du changement climatique. Pourtant, de nos jours, il ne va plus de soi que le propriétaire forestier souhaite continuer à investir dans ses forêts. En effet, le retour sur investissement ne peut pas être attendu avant 60 à 80 ans au bas mot, et le risque de ne pas pouvoir refinancer l'investissement est très difficile à estimer. De plus, le produit de la vente du bois ne suffit généralement plus pour un financement croisé des prestations écologiques, ou pour utiliser un terme plus précis, écosystémiques. Cette situation ne va pas changer dans un proche avenir.

La gestion du CO<sub>2</sub> par les propriétaires forestiers est une prestation de protection du climat qui, comme d'autres services écosystémiques, ne doit plus rester gratuite. Le bois contribue à la décarbonation chaque fois qu'il est substitué à d'autres matériaux de construction. Il faut donc continuer à utiliser suffisamment de bois issu des forêts suisses. C'est pourquoi ForêtSuisse s'engage résolument pour l'amélioration des conditions économiques de la gestion forestière. Parallèlement, nous revendiquons la rémunération de tous les produits et prestations des forêts. A l'avenir, nous devons exiger cela de

manière plus forte et plus constante. Pour y parvenir, il faut informer encore mieux les propriétaires de forêts.

A l'échelon politique, un premier pas a pu être franchi en direction de prix du bois plus stables. L'initiative parlementaire «Faire des recommandations de prix également pour le bois de forêts suisses», du président Daniel Fässler, a été acceptée sans opposition par les commissions compétentes du Conseil national et du Conseil des Etats en 2022. L'étape suivante consistera à élaborer un projet de loi pour la mise en œuvre de ce texte.

Lors du Congrès forestier du 2 septembre 2022, ForêtSuisse a lancé dans toute le pays le thème de la «rémunération des prestations écosystémiques de la forêt». Les orientations stratégiques 2023-2026 prévoient de sensibiliser le public au fait que les prestations de la forêt devront désormais être rémunérées de manière adéquate. Ce projet ambitieux ne peut être mené à bien qu'en union avec nos partenaires. C'est pourquoi, en 2022, ForêtSuisse a mis l'accent sur une coopération plus soutenue avec ses associations membres. Ainsi, en plus de la Conférence des présidents et des directeurs, une Conférence des directeurs a été organisée à la Maison de la forêt à Soleure. Les synergies entre les associations membres et la centrale de ForêtSuisse sont ainsi exploitées encore plus activement. La collaboration a également été entretenue au sein de divers organes spécialisés et groupes de travail, et intensifiée avec d'autres partenaires importants, notamment l'OFEV, les différentes associations de la filière du bois, les centres de recherche et de formation ainsi que les cantons et les médias. Le manuel

«La forêt suisse, tout simplement», conçu pour l'initiation des autorités politiques et administratives, et rédigé en étroite collaboration avec l'OFEV, nous a permis fort heureusement de répondre à une demande importante.

Ce n'est que par la collaboration et le réseautage qu'une association comme la nôtre peut faire bouger les choses à l'échelle nationale. Nous sommes convaincus que les bases à cette fin ont encore été renforcées au cours de l'année sous revue. Et cela, grâce notamment à des relations partenariales, ouvertes et franches ainsi qu'à une équipe motivée, engagée et convaincante aux niveaux stratégique et opérationnel. ForêtSuisse est aujourd'hui perçue, à l'intérieur comme à l'extérieur, comme un partenaire fiable et fort!



**Daniel Fässler**, conseiller aux Etats, président (à g.)

**Thomas Troger-Bumann**, directeur

## Politique forestière: les prestations écosystémiques dans le viseur

Les objectifs ne peuvent être atteints que s'ils ont été définis. ForêtSuisse précise les siens dans ses orientations stratégiques, qui sont régulièrement remises sur le métier. Le comité central s'y est attelé durant l'année sous revue.

### Sa conclusion: il est essentiel que les propriétaires de forêts disposent de bonnes conditions-cadres

Pour les années 2023-2026, l'accent sera donc mis sur les prestations écosystémiques. En outre, des mesures ont déjà été proposées et approuvées au Parlement pour améliorer les revenus du bois.

### Motion Fässler: succès pour les quatre premières années

Déposée en 2020 par notre président, le conseiller aux Etats Daniel Fässler, la motion «Garantir un entretien et une exploitation durables des forêts» a trouvé au Parlement un soutien d'une rare ampleur. Les cantons aussi se sont engagés en bloc en sa faveur, bien qu'ils doivent déboursier un montant égal à celui de la Confédération (100 millions de francs sur 4 ans). La mise en œuvre par l'administration s'est aussi faite à une vitesse record, si bien que tous les fonds fédéraux ont pu être utilisés par les cantons dans l'année sous revue. Cela montre que la forêt suisse a un besoin urgent des moyens alloués pour pouvoir réagir aux effets du changement climatique. Cette situation ne changera pas de sitôt. ForêtSuisse s'engage donc pour que les moyens supplémentaires alloués aux domaines «soins sylvicoles de stabilité», «coupes de bois de sécurité» et «rajeunissement forestier adapté au climat» soient maintenus après la fin de la première période quadriennale.

### Initiative parlementaire Fässler: prix du bois brut plus stables

Comme vous l'avez lu dans l'éditorial, notre président Daniel Fässler a aussi déposé une initiative demandant qu'il

soit à nouveau possible d'émettre des recommandations de prix pour le bois brut. Les quelque 245 000 propriétaires de forêts privés disposeraient à nouveau d'une aide à la décision pour

### L'initiative parlementaire de notre président, le conseiller aux Etats Daniel Fässler, demande que des recommandations de prix des bois bruts puissent à nouveau être émises.

demandeur un prix équitable pour leur bois. Ceci est dans l'intérêt de la collectivité. En effet, si les coûts de la récolte du bois ne peuvent être couverts par le produit de sa vente, la motivation va forcément baisser pour entretenir et exploiter les forêts et fournir la précieuse matière première indigène aux maillons suivants de la chaîne de mise en valeur.

### Orientations 2023-2026: l'accent sur les prestations écosystémiques

Les prix du bois brut sont trop bas depuis longtemps. ForêtSuisse s'est donc fixé pour autre but de rendre les conditions économiques générales plus favorables aux propriétaires de forêts. Ainsi a-t-il été décidé, dans les nouvelles orientations stratégiques, que d'autres modèles de revenu économiquement attractifs devaient être disponibles en plus du produit du bois. Pour les années 2023-2026, ForêtSuisse met donc l'accent sur la valorisation des prestations écosystémiques. Ces prestations, que la forêt fournissait plus ou moins gratuitement jusqu'ici, doivent être dorénavant rémunérées. Le Congrès forestier organisé par ForêtSuisse le 2 septembre 2022 à Berne a permis de dresser un premier état des lieux. Plus de 160 personnes y ont écouté des représentantes et représentants de la recherche, de l'enseignement, de la protection de la nature, du traitement des eaux, du tourisme et de la Confé-

dération. Ces échanges ont montré comment les prestations écosystémiques sont indemnisées aujourd'hui et à quoi l'on peut espérer arriver. La leçon à tirer: si les propriétaires veulent que les prestations de leurs forêts soient rémunérées, ils doivent l'exiger collectivement et sans relâche. Une tâche à laquelle ForêtSuisse s'associera volontiers ces prochaines années.

Florian Landolt

### 51% du total des recettes

des exploitations forestières proviennent de l'exploitation sylvicole proprement dite. Depuis 2008, cette part a diminué de **12%**, tandis que les activités annexes ont gagné du terrain: prestations de services **+6%**, production de biens **+7%**.

### 2 tonnes de CO<sub>2</sub>

sont captés par an et par hectare de forêt.

### 11% de la surface forestière

se trouve en zone de protection des eaux potables.

### En forêt, 30000 km de chemins

offrent de l'espace aux sportifs.



La forêt joue un rôle important pour la biodiversité, une prestation écosystémique parmi d'autres qui doivent être mieux rémunérées.

## Toujours des déficits, malgré des recettes en hausse

La situation économique des exploitations forestières s'est sensiblement améliorée suite à l'augmentation du produit du bois, mais plus de 40% d'entre elles affichent encore des pertes.

### Marché du bois

Après les baisses des années précédentes et la hausse considérable de 2021, les prix des grumes résineuses sont restés plus ou moins stables à leur niveau de fin d'année. Pour les assortiments D (bois d'industrie), un net recul des prix s'est cependant manifesté depuis l'été 2022.

Comme l'année précédente, de nombreuses demandes concernant les prix du bois sur le marché ou des recommandations de prix n'ont pas pu recevoir de réponse, ou seulement partielle, afin de ne pas enfreindre les directives de la Commission de la concurrence (COMCO). Ce n'est pas satisfaisant, raison pour laquelle des premières mesures ont été prises. En fin d'année, les informations en ligne de la rubrique «Marché du bois/ Prix du bois» ont été complétées et réorganisées. Ces pages seront encore développées l'année prochaine et complétées par des informations et des rapports importants.

→ ForêtSuisse | Prix des bois

Un groupe de travail interne a notamment été créé pour discuter des expériences faites et des évolutions possibles. Ce groupe d'experts échangera davantage à l'avenir. Une première enquête sur l'état du marché du bois a aussi été lancée. Les résultats ne sont cependant pas attendus avant 2023. D'autre part, un concept relatif au marché du bois est en cours d'élaboration, centré surtout sur la collecte et la publication des données.

### Economie d'entreprise

On constate une amélioration de la situation économique, surtout dans l'exploitation forestière, et une légère hausse du bénéfice dans les services. L'augmentation des prix du bois a aussi fait sentir ses effets sur les 160 exploitations du REF\* pour l'année étudiée, 2021.

Sur l'ensemble de l'exploitation, la perte est tombée de 59 CHF/ha en 2020 à 29 CHF/ha l'année suivante. L'exploitation forestière représente toujours le plus gros de la perte, mais celle-ci a diminué de 66 CHF/ha (2020) à 30 CHF/ha (2021).

Pour la production de biens, la perte a augmenté de 4 CHF (2020) à 7 CHF (2021). Comme l'année précédente, les services ont été le seul secteur à

présenter un bénéfice en 2021.

Celui-ci s'est maintenu (12 CHF/ha).

En ce qui concerne le produit du bois, le prix des grumes de résineux, qui représentent plus de 40% de l'exploitation, a augmenté de 13 CHF par mètre cube plein (CHF/m<sup>3</sup>p) par rapport à l'année précédente (2021: 85 CHF/m<sup>3</sup>p; 2020: 72 CHF/m<sup>3</sup>p). Sur l'ensemble des assortiments, l'augmentation de prix a atteint 8 CHF/m<sup>3</sup>p. Le produit des ventes de bois façonnés, tous assortiments confondus, soit 69 CHF/m<sup>3</sup>p, était encore assez bas par rapport aux meilleures années (années 1980), mais supérieur de 8 CHF/m<sup>3</sup>p à celui de l'année précédente.

### RéseauForêt

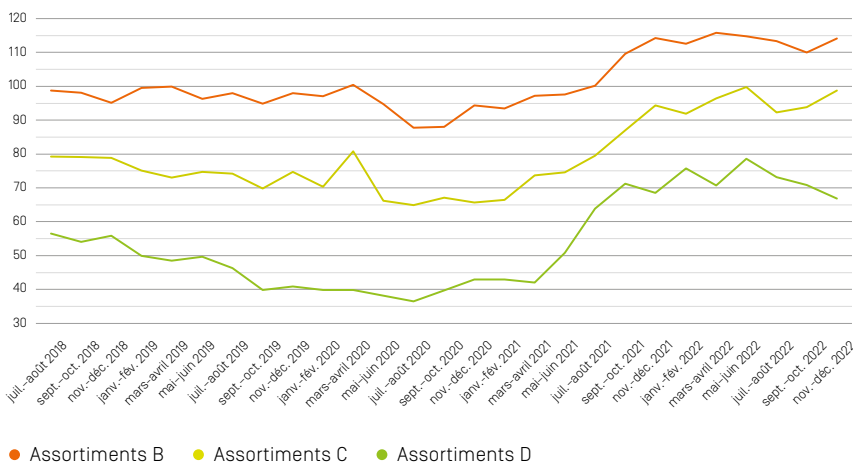
En 2022, RéseauForêt a organisé trois tables rondes. La première s'est tenue en février à Zofingue (AG); elle avait pour thème la «Mise en œuvre de la motion du conseiller aux Etats Daniel Fässler». La deuxième, organisée en été à Rapperswil (SG), portait sur «La sécurité de l'approvisionnement en temps de crise: le rôle du bois comme matériau de construction et combustible». La troisième a eu lieu en Suisse romande, à Cheseaux-Noréaz (VD), sur le thème «Exploitation du bois et services écosystémiques: antagonismes ou synergies?». Elle tirait le bilan du Congrès forestier de septembre.

Les trois événements ont été publiés sur le site web de ForêtSuisse et sur ses réseaux sociaux. Les vidéos et les interviews intéresseront aussi bien les participantes et participants eux-mêmes que les milieux concernés en général. Les informations sont accessibles ici:

→ ForêtSuisse | RéseauForêt

### Prix moyens des assortiments d'épicéa

En CHF/mètre cube plein (CHF/m<sup>3</sup>p)



\* Sur mandat de la Confédération, ForêtSuisse calcule chaque année des chiffres clés de l'économie forestière suisse en s'appuyant sur le Réseau d'exploitations forestières (REF).

### Logiciels forestiers: mise à jour de programmes existants

Pour le CEforestier, l'actualisation achevée en décembre 2021 a été mise en service au cours des premiers mois de 2022. Les études préliminaires ont déjà commencé pour la prochaine mise à jour, qui devrait sortir dans un délai de deux à trois ans.

Pour SylvaMet, il y a eu de petites mises à jour d'amélioration en cours d'année et une grande mise à jour en décembre.

A la fin de 2022, ForêtSuisse s'est retirée de la distribution, du support et de la commercialisation de Forst-Control et de Forstadmin. Ces tâches sont désormais assumées par les entreprises de développement. ForêtSuisse n'abandonne pas pour autant toute responsabilité à l'égard des clients, nouveaux comme anciens. Ainsi, elle s'assure avec les fournisseurs que l'exportation des données du CEforestier fonctionne.

### Valorisation des prestations écosystémiques

En fin d'année, Paolo Camin a quitté la présidence de l'association «Forêt suisse pour la protection du climat»; il reste membre de son comité directeur. Suite au départ de Lukas Friedli, la gestion du secrétariat a été assurée ad interim par Mark Hunninghaus (exploitation forestière du Bucheggberg SO). Le mandat a été mis au concours pour le début de 2023. Un groupe de travail interne a été constitué pour la conduite stratégique et opérationnelle de la valorisation des services écosystémiques de la forêt. Dans le cadre de trois réunions, une infographie présentant les prestations de la forêt et un ensemble de chiffres clés ont été élaborés. Ce document sera publié au premier trimestre 2023. Pour la mise en œuvre, une liste de mesures importantes a été rassemblée avec l'aide de ce groupe d'experts. Sur cette base, des fiches-catalogue de recommandations pour les propriétaires de

forêts seront élaborées en permanence. Cet axe sera développé au cours des prochaines années.

→ [ForêtSuisse | Prestations forestières](#)

### Gestion de la Solution de branche Forêt chez ForêtSuisse

La Solution de branche (Sobra) a fait l'objet de quelques demandes et son site internet rénové a été mis en ligne. Ludovic Crausaz est le nouveau responsable de la Solution de branche. Il remplace Lukas Friedli à ce poste à temps partiel.

### Série d'événements pour des forêts adaptées au climat: le douglas

Cette série d'événements a été préparée et réalisée en partenariat entre ForêtSuisse, Industrie du bois Suisse (HIS) et la HAFL. En début d'année, les présentations vidéo sur les sujets essentiels suivants ont été mises en ligne: Douglas et écologie, Sylviculture et économie, Transformation et utilisation du bois de douglas. Au printemps, le contenu des vidéos a été discuté lors de trois tables rondes en ligne, avec la participation de spécialistes confirmés. Enfin, quatre visites guidées de forêts ont été organisées en juin à Willisau (LU), Tägerwil (TG), Boudry (NE) et Dintikon (AG).

→ [ForêtSuisse | Série d'événements pour des forêts adaptées au climat](#) (pages en allemand)

### Manuel d'initiation au monde forestier

Un projet de longue date a pu être mené à bien avec le soutien de l'Office fédéral de l'environnement (OFEV). Le manuel «La forêt suisse, tout simplement» peut désormais être téléchargé sur le site de ForêtSuisse. Il donne un aperçu des interactions de l'écosystème complexe qu'est la forêt ainsi que des obligations et des droits de ses propriétaires.

Ce guide s'adresse en premier lieu aux nouveaux élus des communes, des bourgeoisies ou des corporations et aux nouveaux responsables des forêts à l'échelon stratégique. Il s'agit d'une documentation de base sur

l'économie forestière à l'intention des responsables politiques et des propriétaires de forêts qui n'ont pas de formation forestière préalable.

→ [ForêtSuisse | Manuel pour autorités](#)

### Nouveautés dans le département

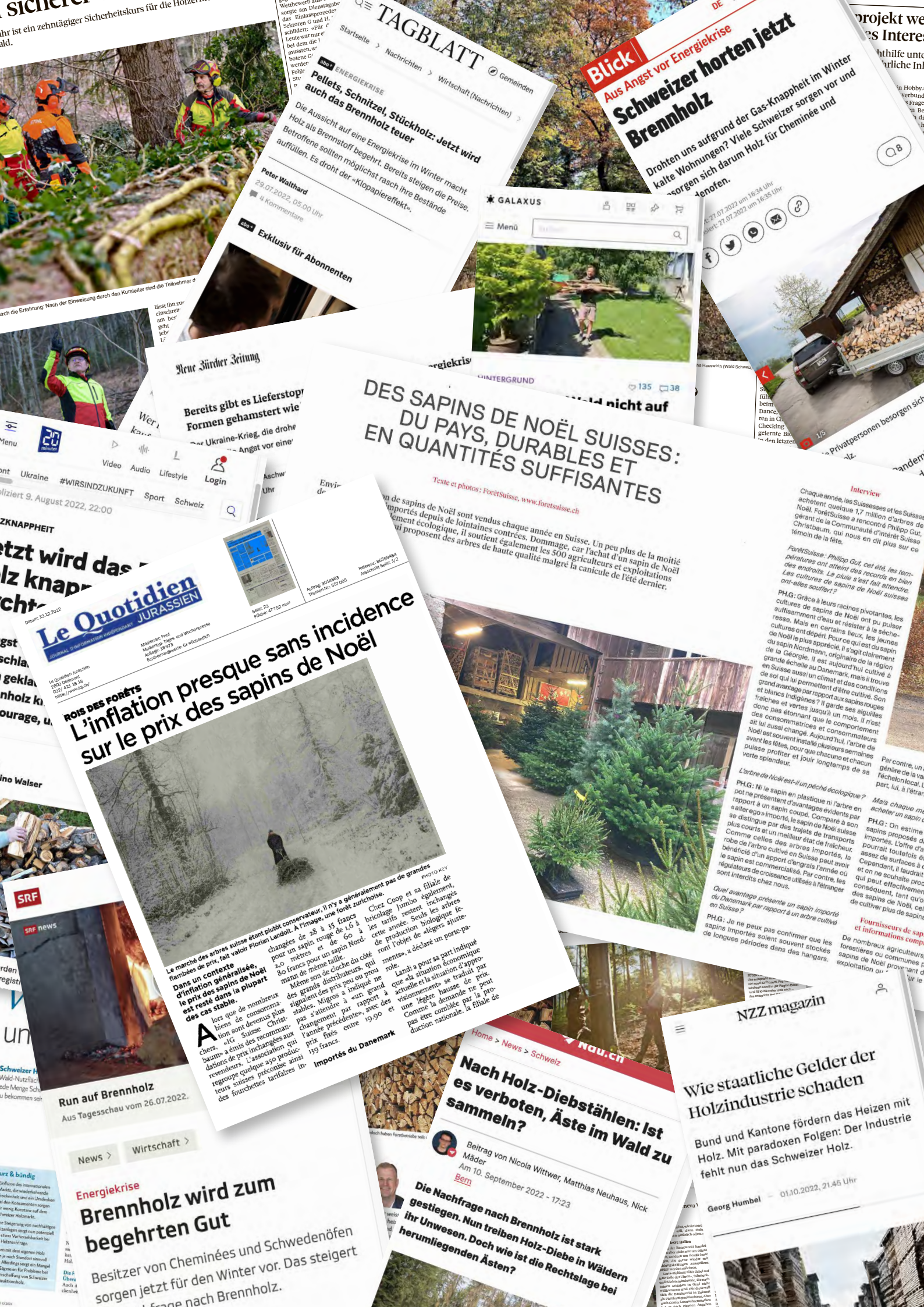
Le département Economie et connaissance, né en 2021 de la fusion des secteurs Economie et Marché du bois, s'est développé en 2022. Il s'est vu confier quelques tâches et projets nouveaux.

Lukas Friedli nous a quittés pour prendre de nouvelles fonctions dans le canton de Fribourg. Pour lui succéder, nous avons pu recruter un autre Romand, Pierre-André Pelloux, polymécanicien de formation mais aussi ingénieur forestier HAFL. Sa mission portera principalement sur le REF. Pierre-André Pelloux dispose d'une bonne expérience en forêt. Depuis février 2022, Dominik Brantschen, titulaire d'un master en sciences de l'environnement de l'EPFZ, spécialisation Forest and Landscape Management, renforce également le département comme collaborateur scientifique; il assure conjointement l'interface avec le département Communication et politique.

Paolo Camin

### PERSPECTIVES POUR 2023

Pour 2023, en plus des travaux ordinaires, le programme comportera le développement du secteur Connaissance et son positionnement plus précis. Cet aspect a été un peu occulté en 2022, comme déjà en 2021, à la fois par manque de personnel et parce que de nombreuses tâches et demandes nouvelles ont été confiées à ce secteur. Pour l'année 2023, il est prévu de développer et de mettre en œuvre de nouveaux concepts. Concernant le marché du bois, l'objectif est que nous puissions donner des renseignements à jour, rapides et détaillés et que les sujets soient déjà clarifiés sur notre site internet pour les personnes qui nous téléphonent.



# TAGBLATT

## Blick Aus Angst vor Energiekrise Schweizer horten jetzt Brennholz

Drohten uns aufgrund der Gas-Knappheit im Winter kalte Wohnungen? Viele Schweizer sorgen vor und lagern sich Holz für Cheminée und Öfen.

## Pellets, Schnitzel, Stückholz: Jetzt wird auch das Brennholz teuer

Die Aussicht auf eine Energiekrise im Winter macht Holz als Brennstoff begehrt. Bereits steigen die Preise. Betroffene sollten möglichst rasch ihre Bestände auffüllen. Es droht der «Klopapierereffekt».

Peter Walthard  
29.07.2022, 05:00 Uhr  
4 Kommentare

Exklusiv für Abonnenten

## DES SAPINS DE NOËL SUISSES: DU PAYS, DURABLES ET EN QUANTITÉS SUFFISANTES

Texte et photos: ForêtSuisse, www.forestsuisse.ch

Les cultures de sapins de Noël sont vendues chaque année en Suisse. Un peu plus de la moitié des sapins de Noël sont importés depuis de lointains contrées. Cependant, la Suisse dispose d'un potentiel écologique, il soutient également les 500 agriculteurs et exploitants qui proposent des arbres de haute qualité malgré la canicule de l'été dernier.

## Le Quotidien JURASSIEN

## ROIS DES FORÊTS L'inflation presque sans incidence sur le prix des sapins de Noël



Le marché des arbres suisse est plutôt conservateur, il n'y a généralement pas de grandes flambées de prix, fait valoir Florian Landolt. A l'image, une forêt zurichoise. Chez Coop et sa filiale de bricolage L'Immo également, les tarifs restent inchangés cette année. Seuls les arbres de production biologique feront l'objet de ajustements, a déclaré un porte-parole. Lundi a pour sa part indiqué que «la situation économique actuelle et la situation d'approvisionnement se traduit par une légère hausse de prix. Comme la demande ne peut pas être comblée par la production nationale, la filiale de Danemark importés du Danemark

Interview  
Chaque année, les Suissesses et les Suisses achètent quelque 1,7 million d'arbres de Noël. ForêtSuisse a rencontré Philipp Gut, gérant de la Communauté d'intérêt Suisse de Noël, qui nous en dit plus sur ce témoin de la fête.

ForêtSuisse: Philipp Gut, cet été, les températures ont atteint des records et bien des arbres ont souffert. Le pluie s'est fait attendre, on n'elles souffrent?  
PHG: Grâce à leurs racines pivotantes, les cultures de sapins de Noël ont pu pulvériser suffisamment d'eau et résister à la sécheresse. Mais en certains lieux, les jeunes cultures ont déperdi. Pour ce qui est du sapin de Noël le plus apprécié, il s'agit clairement du sapin Nordmann, originaire de la région de la Géorgie. Il est aujourd'hui cultivé en Suisse aussi au Danemark, mais il trouve de soi qui lui permettent d'être cultivé. Son grand avantage par rapport aux sapins rouges est qu'il n'est pas sensible aux parasites. Son feuillage est vert et persistant jusqu'à un mois. Il n'est pas étonnant que le comportement des consommateurs et leur consommation avant les fêtes, pour que chacun puisse profiter et jouir longtemps de sa verte splendeur.

L'arbre de Noël est-il un péché écologique? PHG: Ni le sapin en plastique ni l'arbre en rapport à un sapin coupé. Comparé à son «alter ego», le sapin de Noël suisse se distingue par des trajets de transports plus courts et un meilleur état de fraîcheur. Comme celles des arbres importés, la culture de l'arbre cultivé en Suisse peut avoir bénéficié d'un apport d'engrais l'année où le sapin est commercialisé. Par contre, les régulateurs de croissance utilisés à l'étranger sont interdits chez nous.

Quel avantage présente un sapin importé du Danemark par rapport à un arbre cultivé en Suisse? PHG: Je ne peux pas confirmer que les sapins importés soient souvent stockés de longues périodes dans des hangars.

Fournisseurs de sapins et informations complémentaires  
De nombreux agriculteurs forestiers ou communes exploitent des sapins de Noël provenant d'exploitations ou de cultures plus de sapins.

## Nach Holz-Diebstählen: Ist es verboten, Äste im Wald zu sammeln?

Beitrag von Nicola Witwer, Matthias Neuhaus, Nick Mäder  
Am 10. September 2022 - 17:23  
Bern

## Die Nachfrage nach Brennholz ist stark gestiegen. Nun treiben Holz-Diebe in Wäldern ihr Unwesen. Doch wie ist die Rechtslage bei herumliegenden Ästen?

## Wie staatliche Gelder der Holzindustrie schaden

Bund und Kantone fördern das Heizen mit Holz. Mit paradoxen Folgen: Der Industrie fehlt nun das Schweizer Holz.

Georg Humbel - 01.10.2022, 21:45 Uhr

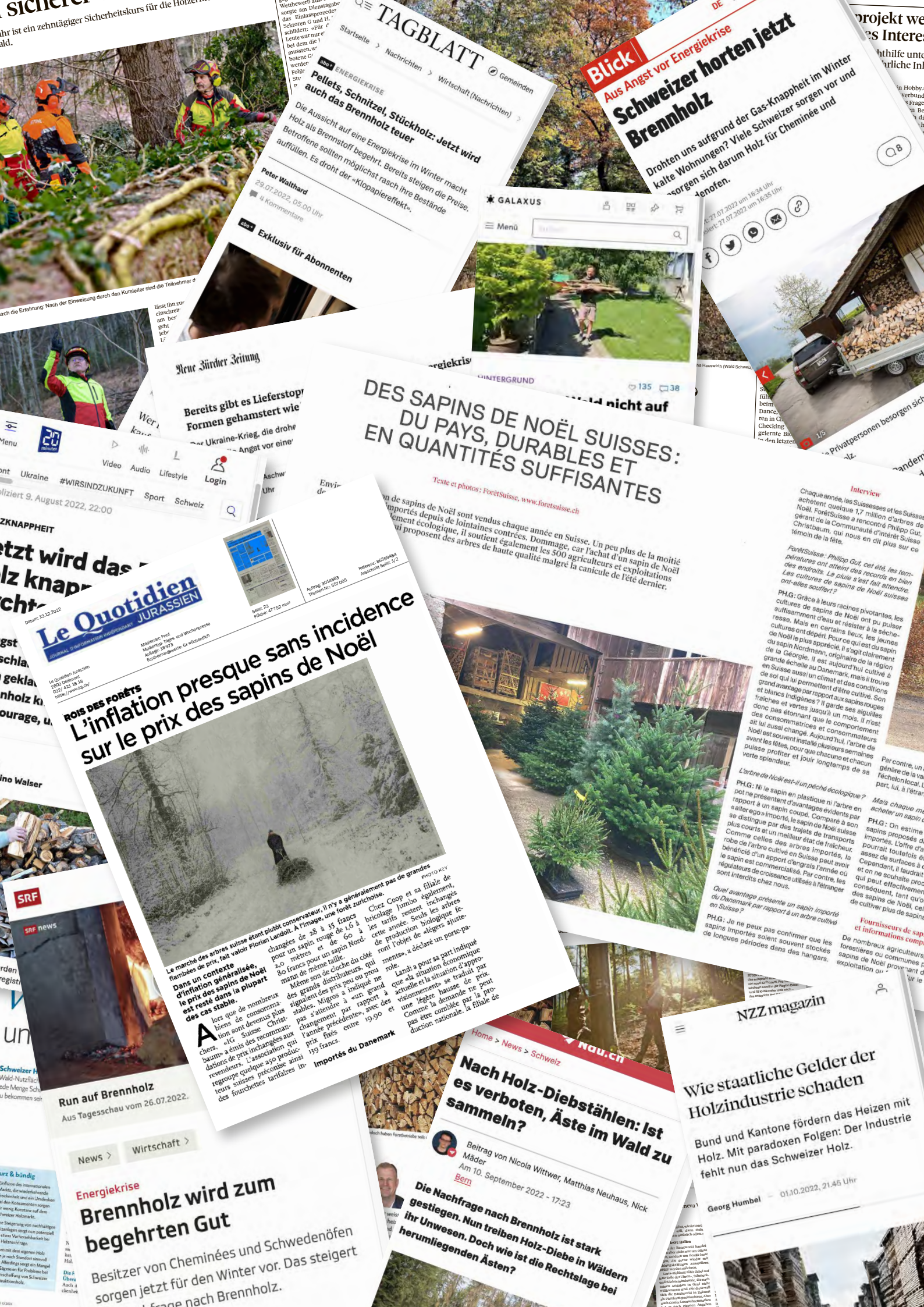
## Run auf Brennholz

Aus Tagesschau vom 26.07.2022.

News > Wirtschaft >

## Energiekrise Brennholz wird zum begehrten Gut

Besitzer von Kaminen und Schweböfen sorgen jetzt für den Winter vor. Das steigert die Nachfrage nach Brennholz.





## Communication sur la forêt: une année médiatique

Après une année 2021 marquée par plusieurs restructurations, le département Communication s'est consolidé en 2022. Son équipe a pu se concentrer entièrement sur les nombreuses demandes des médias, la professionnalisation du site internet, l'évolution des réseaux sociaux, les projets de marketing et les revues.

### Collaboration avec les médias: les demandes pleuvent

De nombreuses demandes de médias ont fait suite au communiqué commun de ForêtSuisse et d'Industrie du bois Suisse (IBS) de fin 2021, qui réclamait de meilleures conditions-cadres pour la branche.

Mais c'est la menace de crise énergétique et la crainte d'un hiver froid qui ont valu à ForêtSuisse la plupart des demandes d'information.

Le bois de chauffage devenait en effet un bien très convoité et la rumeur d'une multiplication des vols de bois a circulé dans les médias. ForêtSuisse a rassuré les esprits, tout en créant le terme d'«effet papier de toilette» à propos de la demande de bois de chauffage.

### Présence en ligne: poursuite de la professionnalisation

Depuis le début de 2022, le site internet foretsuisse.ch utilise un nouveau système de gestion de contenu (CMS), Pimcore. La polyvalence et la simplicité d'utilisation de ce CMS font qu'entre-temps, treize des associations membres de ForêtSuisse ont aussi migré leur propre site vers Pimcore. Cette évolution réjouissante est un signe fort de la collaboration étroite et accrue entre la faïtière et ses associations affiliées.

Notre présence sur les réseaux sociaux a, encore une fois, connu une solide expansion par rapport à l'exercice précédent. ForêtSuisse anime des comptes sur Twitter, Instagram et LinkedIn de manière professionnelle et innovante. Elle a aussi produit 78 vidéos, dont une

série de clips sur le thème «Questions autour de la forêt suisse», qui ont ajouté au succès des posts.

### Projets de marketing: campagnes fructueuses lancées

Avec le soutien financier de la maison Stihl, la campagne s'appuyant sur le panneau forestier personnalisé «Chaque forêt a un ou une propriétaire» a pu démarrer en juillet 2022. Les panneaux pouvaient être commandés pour 10 CHF par pièce, frais de port et d'emballage compris.

A la fin décembre, plus de 650 de ces panneaux métalliques avaient été écoulés.

En avril 2022 ont débuté les préparatifs de la campagne en faveur de la forêt Bois suisse. Elle sera officiellement lancée au printemps 2023. ForêtSuisse avait été mandatée par Marketing Bois Suisse pour l'élaboration d'un concept de communication jusqu'à la réalisation de la campagne. Celle-ci a pour buts d'accroître la visibilité de la marque «Bois suisse» et de montrer les avantages du bois issu des forêts de notre pays.

### Bois de feuillus: guide de préparation pour les particuliers

Sur l'impulsion de Heinz Engler, directeur de WaldSt.Gallen et de WaldLiechtenstein, le mémento «La préparation correcte des bois de feuillus» a été élaboré en collaboration avec ForêtSuisse.

Cet ouvrage vise à améliorer la communication entre l'économie forestière et l'industrie du bois. Il s'adresse aux petits propriétaires de forêts privés. Ces derniers se trouvent rarement en contact direct avec les entreprises de transformation. Le guide les aide à améliorer leurs connaissances concernant le tri des bois de feuillus. La mise en pages a été réalisée en interne, au sein du département.

### Revue: restructuration réussie

Installée au début de 2022, la nouvelle rédaction en chef commune à

«La Forêt» et à «Wald und Holz» a déjà pu poser ses premières marques. Les directives élaborées en mars fixent des processus et des règles de publication obligatoires pour les auteures et auteurs externes. Ce document contribue à établir des conditions uniformes et contraignantes garantissant un déroulement fluide et efficace de la collaboration. De plus, en 2022, pour la première fois depuis longtemps, des numéros spéciaux thématiques ont pu être réalisés; certains articles ont été repris dans des médias nationaux.

Florian Landolt

 **2110**

«followers» sur Facebook, dont 76,3 % d'hommes et 23,7 % de femmes (au total +10,6 % par rapport à 2021).

 **800**

«followers» sur LinkedIn. En 2022, 400 sont venus s'y ajouter (+100 % par rapport à l'année précédente). «**103 201**» impressions (nombre de vues).

 **78**

vidéos ont été produites dans la maison. Elles ont enregistré, chiffre global, **236 336** visionnements totalisant **12 736** heures.



1



2





**Chaque forêt a un ou une propriétaire**

**Celle-ci appartient à**

**Entreprise/Institution/Propriétaire**  
Rue 1  
1234 Lieu

La ou le propriétaire soigne sa forêt afin qu'elle reste en bonne santé, conserve sa diversité et demeure accessible à toutes et tous. Elle ou il l'exploite pour la rajeunir et assurer sa pérennité. Par an, près de 10 millions de mètres cubes de bois croissent dans la forêt suisse. Un mètre cube de bois, soit un cube de 1 mètre d'arête, surgit donc toutes les trois secondes dans la forêt suisse.

**3 secondes de croissance = 1 mètre cube de bois**

**Une source de bois, matière première exclusive**

La forêt est de plus en plus utilisée pour des maisons et des ponts, pour fabriquer du papier, pour chauffer. Notre pays en consomme environ 11 millions de mètres cubes par an. On pourrait récolter jusqu'à 8,5 millions de mètres cubes dans les forêts suisses. On n'en extrait que 4,5 millions. La forêt gagne donc du terrain, à raison de l'équivalent du lac de Bière chaque année.

**Des talents multiples**

La forêt offre une protection contre les risques naturels. Elle agit comme un filtre et un réservoir d'eau potable, capte des tonnes de CO<sub>2</sub>, purifie l'air et apporte de l'ombre. Le bois qu'elle fournit est une des rares matières premières suisses. La forêt joue un rôle important pour le climat et abrite d'innombrables plantes et animaux. Elle est, pour nous humains, un magnifique lieu de détente et de ressourcement méritant le plus grand respect.

**Soyez les bienvenus dans cette forêt. Merci d'en prendre le plus grand soin.**

Entreprise/Institution/Propriétaire

**Une action conjointe de ForêtSuisse et de STIHL**

**ForêtSuisse WaldSchweiz**

**STIHL** **STIHL POUR VOS LOISIRS**  
Que ce soit pour un usage privé ou professionnel, découvrez tout l'éventail des appareils à batterie STIHL.

foret.ch

## Reflets forestiers de 2022

1. Plus de 160 personnes étaient présentes au Congrès forestier. Issus de divers milieux, les intervenantes et les intervenants ont fait part de leurs réflexions relatives à l'indemnisation des prestations écosystémiques de la forêt. Berne, le 1<sup>er</sup> septembre 2022
2. Sortie annuelle d'entreprise dans une cave à fromages. Kaltbach (LU), le 16 septembre 2022
3. La demande de bois-énergie, en particulier de bois bûché, a flambé en 2022.
4. La première conférence des directrices et directeurs a lieu dans la nouvelle salle de réunion «Bergwald» de la Maison de la forêt. Soleure, le 14 septembre 2022
5. Au terme d'années de maturation lente, le manuel d'initiation à la branche forestière est publié. Ce document est mis gratuitement à disposition des communes et des propriétaires de forêts sur foretsuisse.ch.
6. Au total, plus de 650 panneaux forestiers ont été commandés.
7. L'offre de ForêtShop intéresse beaucoup de monde. Stand de ForêtSuisse, Öga 2022, Oeschberg-Koppigen (BE), du 29 juin au 1<sup>er</sup> juillet

5

**ForêtSuisse**  
Association des propriétaires forestiers

**LA FORÊT SUISSE, TOUT SIMPLEMENT**  
Initiation à la branche forestière pour les autorités politiques et administratives, et pour les personnes intéressées

**Manuel d'initiation forestière**  
à l'usage des autorités

6



7

## Deuxième résultat record consécutif

Le département Formation a atteint un record absolu pour la deuxième année consécutive. Le nombre de cours et celui de participants, celui des projets de coopération, tous ont dépassé les attentes. Trois facteurs expliquent ces bons chiffres: la fin du délai de transition pour la disposition sur la sécurité au travail de la loi sur les forêts, notre nouveau mandat pour les cours interentreprises (CI) de génie forestier et, enfin, le grand intérêt pour le cours sur les équipements de protection individuels contre les chutes.

### Article 21a de la loi sur les forêts

Après un délai transitoire de cinq ans, les dispositions sur la sécurité de l'article 21a de la loi sur les forêts sont devenues effectives au 1<sup>er</sup> janvier 2022. Désormais, seules les personnes ayant accompli une formation d'au moins dix jours sont autorisées à exécuter des travaux de bûcheronnage contre rémunération. Bien des intéressés ont laissé passer le délai et doivent suivre un cours en urgence. Aussi ce domaine de formation a-t-il progressé très fortement, avec 1124 participants en 2022 contre 803 en 2021. Première dans l'histoire de ForêtSuisse: la plupart des

cours de l'hiver étaient déjà complets au printemps précédent!

La mise en œuvre de ces nouvelles dispositions sur la sécurité au travail est de la compétence des cantons. Une enquête de l'Office fédéral de l'environnement (OFEV) a révélé une multitude de solutions différentes. Pour nous qui sommes actifs dans toute la Suisse, cette diversité a été une fois de plus un grand défi. Mais grâce à la motivation et à la disponibilité de nos enseignants, ainsi qu'à l'endurance de notre équipe de So-leure, cet énorme volume de cours a pu être géré avec la qualité habituelle.

### Logiciel d'administration et calendrier des cours en ligne

Pour rendre l'administration des cours plus efficace, nous avons migré le logiciel utilisé; parallèlement, nous avons élaboré un calendrier en ligne des cours. Ces nouveaux outils fonctionnent de manière stable et apportent de premières améliorations. D'autres retouches sont prévues.

### Cours interentreprises E (CI E)

Le Tessin nous a chargés de remanier le CI E (génie forestier) et de le dispenser nous-mêmes aux apprentis



Cours interentreprises E au Tessin.

forestiers-bûcherons du canton.

A cet effet, les enseignants tessinois de ce cours de génie forestier ont suivi une mise à niveau de cinq jours au printemps, avec pour points forts la méthodologie d'enseignement, l'ordonnance sur les travailleurs du bâtiment, la sécurité au travail et les techniques de construction. En juillet, 35 jeunes Tessinois ont suivi le CI E de dix jours avec ForêtSuisse. Ce cours fut un succès et le Tessin nous confie désormais aussi l'organisation des CI de soins sylvicoles.

### Trucs et astuces pour les pros

Dans le bûcheronnage, de nombreux facteurs influent sur le résultat du travail. Selon la nature de l'arbre, le terrain, la météo, l'environnement, etc., des astuces et méthodes sont constamment mises au point, en plus de la technique de base enseignée dans le classeur «La récolte du bois». Ces «inventions» répondent à des situations particulières. Nombre de ces méthodes sont appliquées localement depuis longtemps, sans cesse modifiées et adaptées à l'état de la technique. Pour les professionnels expérimentés, elles sont souvent le seul moyen d'exécuter un ordre de travail en toute sécurité. Ces trucs et astuces sont peu documentés et ne sont souvent accessibles que localement. Pour combler cette lacune, une documentation abondante a été rassemblée sous le titre «La récolte du bois – Trucs et astuces par des pros pour les pros». La coopération et l'engagement financier de la maison Stihl ont permis de mener enfin à chef ce projet. Le nouveau manuel devrait être disponible pour les forestiers et



La célébrité n'affranchit pas de l'obligation de formation! Ce cours de bûcheronnage a vu participer le chanteur vedette alémanique Marco Pfeuti, alias «Gölä» (tout à g.), sous la direction de Hans Lehmann, chef de cours ForêtSuisse (2<sup>e</sup> à partir de la d.). Oberland bernois, du 21 au 25 février 2022.

forestiers-bûcherons dans les trois principales langues nationales dès la Foire forestière 2023, en août.

### Introduction du coin radiocommandé

Les instruments d'aide à l'abattage hydrauliques et mécaniques sont très répandus en Suisse; leurs avantages ergonomiques et économiques sont appréciés. L'inconvénient de ces outils est que la personne qui abat l'arbre se trouve près de la souche lors du déclenchement de la chute, comme lors d'un abattage normal avec coin et merlin; elle ne peut pas gagner le lieu de retraite avant la chute de l'arbre. Il existe maintenant des systèmes améliorés à entraînement électrique et radiocommandé. Ils permettent de déclencher la chute de l'arbre à une distance sûre. En présence de bois mort instable ou de branches sèches dans le houppier, la sécurité du travail est ainsi accrue pour un investissement modeste.



Un coin d'abattage radiocommandé (CARC) installé en position de fonctionnement.

Avec le soutien financier de la Suva, un projet de coopération a été lancé pour accélérer l'introduction du coin d'abattage radiocommandé (CARC) en Suisse. ForêtSuisse a pu effectuer des démonstrations de ce matériel pour quelque 700 professionnels de la forêt. En tant qu'importateur général, nous assurons aussi la livraison rapide des CARC aux utilisateurs.

### Cours d'introduction en Italie du Nord

La méthode de ForêtSuisse, consistant à recourir à des enseignants de

milice bien formés pour dispenser une formation en bûcheronnage axée sur la pratique, est aussi appréciée hors de nos frontières. Durant l'année sous revue, nous avons pu former en Lombardie un groupe de jeunes professionnels de la forêt motivés pour cette tâche exigeante, et consolider ainsi notre réseau dans cette région.

Christoph Lüthy

## Cours 2022

Genre de cours	Durée en jours	Cours 2022	Cours 2021	Différence 2022/21	Participants 2022	Participants 2021	Différence 2022/21
Cours interentreprises A pour apprentis forestiers-bûcherons*	10	16	19	-3	295	330	-35
Cours interentreprises B pour apprentis forestiers-bûcherons*	10	21	19	2	304	286	18
Cours interentreprises C pour apprentis forestiers-bûcherons*	10	16	18	-2	184	232	-48
Cours interentreprises F pour apprentis forestiers-bûcherons*	2	20	20	0	242	264	-22
Cours interentreprises G pour apprentis forestiers-bûcherons*	1-3	21	23	-2	118	134	-16
Cours interentreprises E pour apprentis forestiers-bûcherons*	10	2	0	2	32	0	32
Premiers secours pour personnel forestier*	2	15	11	4	196	138	58
Cours pour formateurs et STPS**	5	5	4	1	68	52	16
Technique de grimpe A sur corde (arbres et terrains escarpés)	1-3	27	12	15	199	72	127
Abattage sécurisé pour bois mort	1	17	37	-20	69	152	-83
Cours de base et d'approfondissement sur la récolte du bois	5	160	118	42	1144	902	242
Cours de maniement de la tronçonneuse en paysage	1-2,5	100	55	45	656	393	263
Autres cours	0,5-10	70	44	26	351	544	-193
<b>Cours sur points d'appui</b>							
Cours de base et d'approfondissement sur la récolte du bois	5	212	164	48	1196	916	280
Cours de maniement de la tronçonneuse	1-2	99	99	0	590	608	-18
<b>Total 2022</b>		<b>801</b>	<b>643</b>	<b>158</b>	<b>5644</b>	<b>5023</b>	<b>621</b>

\* Les apprentis praticiens forestiers AFP (Attestation fédérale de formation prof.) sont intégrés dans les effectifs des cours interentreprises

\*\* STPS: Spécialiste de la sécurité au travail et de la protection de la santé

## ForêtShop à l'Öga, foire de la branche verte

ForêtShop tient plus de 800 articles à son catalogue, résolument orienté vers les professionnels de la forêt. La clientèle a apprécié à la fois la boutique en ligne, qui va d'ailleurs être remaniée, et la possibilité de faire ses achats sur place à Soleure, en bénéficiant de conseils compétents et personnalisés. Une partie des produits ont également pu être présentés en juin 2022 à l'Öga, le salon professionnel de la branche verte.

### Notre assortiment

ForêtShop pu continuer à renouveler son offre, notamment dans les gammes très demandées des vêtements de sécurité et de travail. Nous avons fait de bonnes expériences avec la vente du coin d'abattage radiocommandé (CARC). Un grand nombre de ces appareils ont été achetés par des entreprises et donc abondamment testés en conditions réelles. Ce produit augmente énormément la sécurité au travail en forêt et contribue à réduire les accidents, notamment ceux dus à des chutes de branches.

### Grand succès de l'action pour les lectrices et lecteurs:

Menée de concert avec nos revues «La Forêt» et «Wald und Holz», notre action réservée aux abonnés concer-

nant la veste thermique a rencontré un grand succès. Cet article continuera d'être proposé au magasin, car les réactions ont toutes été positives.

### Présence à l'Öga à Oeschberg

Le plus grand salon professionnel de la branche verte, l'Öga à Oeschberg-Koppigen (BE), a pu être organisé à nouveau après la pandémie. ForêtShop y était présent conjointement avec le département Formation. L'affûteuse automatique V | OAK, qui permet un affûtage précis des chaînes de tronçonneuses, a suscité un vif intérêt, attirant de nombreux visiteurs et visiteuses sur notre stand.

### Objectifs dépassés

L'exercice sous revue s'est révélé excellent et les objectifs de chiffre d'affaires ont été dépassés. Cette année encore, nous avons eu le plaisir de constater que des personnes de la région élargie sont régulièrement venues faire leurs achats dans nos locaux à Soleure. Cela tient certainement aussi aux conseils compétents et personnalisés du responsable du magasin, Michael Janz, et de sa collaboratrice, Maya Flüeli. Tous deux apprécient ces échanges en toute simplicité et se réjouissent à chaque fois lorsqu'ils ont pu satisfaire leur cliente ou leur client.

### Modernisation de la boutique en ligne

Dans le cadre de la stratégie 2023-2026 de ForêtSuisse, notre site de vente en ligne sera repensé de manière à devenir plus convivial en 2024, avec une présentation moderne et une navigation plus facile encore.

Fatis Cantürk-Ulas

**830** articles au catalogue.

**3500** commandes reçues, dont **875** en ligne; **3300** colis expédiés.

**2** collaborateurs, soit **1,6** équivalent plein temps, veillent à répondre aux souhaits de la clientèle du magasin.



## Un seul service, huit domaines d'activités

Le département Services dessert différents domaines: les finances et la comptabilité, l'informatique, les ressources humaines, l'immobilier et l'infrastructure, la gestion de la qualité, l'administration des cours pour la Formation, les prestations internes (service des abonnements, etc.). Ainsi que ForêtShop.

### Un excellent prestation

L'équipe de 10 personnes a fourni une excellente prestation durant l'année sous revue, malgré une charge de travail élevée. Les absences pour cause de maladie, parfois de longue durée, ont pu être compensées par un coup de collier supplémentaire d'autres collaboratrices ou collaborateurs. Les processus de l'administration des cours, intégrée aux Services depuis l'été 2021, ont été modifiés en vue d'une efficacité accrue grâce à l'informatisation; ce chantier n'est pas encore achevé. Nadja Gnägi a repris la direction du service Administration des cours au 1<sup>er</sup> juillet 2022.

### Remplacement de la téléphonie

Au premier trimestre, nous avons dû remplacer notre ancienne installation téléphonique par une téléphonie IP. Le projet a été achevé avec succès en un mois. Cette solution nous accompagne désormais dans nos postes de travail modernes et basés sur le cloud. Tous les collaborateurs et toutes les collaboratrices peuvent téléphoner avec leur numéro professionnel via leur appareil mobile ou leur ordinateur portable, où qu'ils ou elles se trouvent.

### Intranet

En été 2022, nous avons mis en place un intranet, réseau interne à l'entreprise. Ainsi, nous pouvons informer nos collaborateurs et collaboratrices des actualités et des changements importants par voie informatique et tous en même temps, ce qui permet à chacune et chacun d'être au même niveau de connaissances, et cela rapidement.

Cours	Lieu	Date 1	Unité	Places disponibles
Aisurage par corde en terrain escarpé	Région/ville - dates selon demande	01.01.2022 - 31.05.2022	1 jour	29
Aisurage par corde en terrain escarpé	Région/ville - dates selon demande	01.01.2022 - 31.05.2022	1 jour	33
Escalade d'arbres le long du tronç	Région/ville - dates selon demande	01.02.2022 - 30.04.2022	2 jours	3
Escalade d'arbres le long du tronç	Région/ville - dates selon demande	01.02.2022 - 30.04.2022	7 jours	11
Escalade d'arbres et scier dans la couverture	Région/ville - dates selon demande	01.02.2022 - 30.04.2022	3 jours	9
Cours de base sur la récolte du bois (E2B)	STP Rorschach, Albstätten	17.04.2022 - 21.04.2022	5 jours	0
Manègement de la tronçonneuse environne...	STP Gellenklingen	27.04.2022 - 29.04.2022	2 jours	0
Manègement de la tronçonneuse environne...	STP Bir-Lucif	04.05.2022 - 05.05.2022	2 jours	0
Manègement de la tronçonneuse environne...	STP Bülach	08.05.2022 - 09.05.2022	2 jours	0
Manègement de la tronçonneuse environne...	STP Rorschach, Albstätten	14.05.2022 - 17.05.2022	2 jours	0

Les personnes intéressées peuvent s'inscrire directement en ligne sur le calendrier des cours.

### Nouveau calendrier des cours

Durant l'année sous revue, un fort accent a été mis sur la poursuite de l'informatisation. Ainsi en fut-il du calendrier des cours, mis en ligne avec succès. Les clients peuvent s'y inscrire via un portail, de sorte que leur réservation et leurs données s'enregistrent directement dans notre système de gestion des adresses. Les doublons sont évités et de nombreux traitements manuels disparaissent, d'où un gain d'efficacité et une diminution des erreurs. Comme tout projet informatique, ces changements provoquent encore des craintes et des incertitudes durant la phase de mise en œuvre, ainsi que des questions sur la manière de procéder. Mais ils suscitent aussi constamment de nouvelles idées de développement. Le projet a encore pu être amélioré à mesure de sa réalisation; il devrait être terminé en 2023.

### Processus d'amélioration consolidé

Le système de gestion de la qualité (QMS), remanié l'année précédente et axé sur la «Business Excellence», a pu

être perfectionné et le processus d'amélioration continue consolidé. Collaboratrices et collaborateurs peuvent apporter eux-mêmes des idées et des propositions spontanées ou sur la base de réactions des clients. Cela permet à ForêtSuisse et à ses départements d'évoluer continuellement.

### Prestations internes

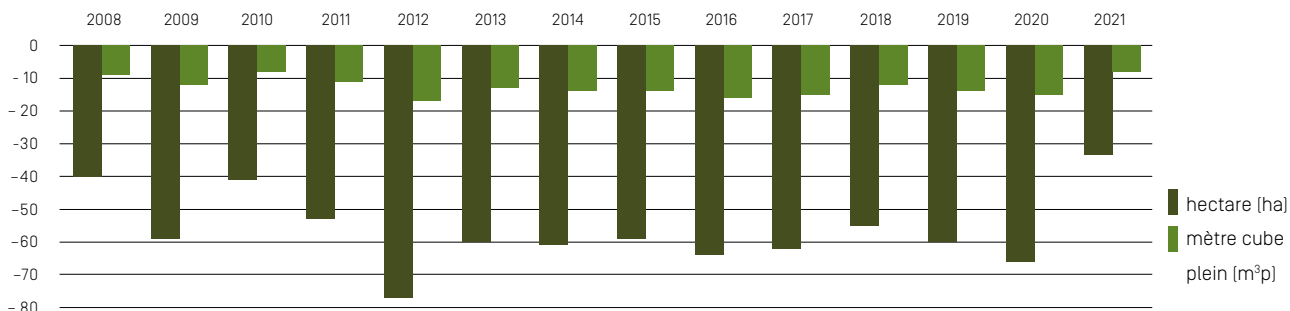
En 2022, les Services ont aussi assumé leur travail de prestataire pour les organes de l'association, que ce soit dans l'organisation et l'administration des séances et des manifestations de la direction, du comité central, de l'assemblée des délégués, de la conférence des présidents et/ou des directeurs. Aménagées en 2021, les nouvelles salles de réunion ont été largement utilisées par des partenaires externes, ce qui a permis d'entretenir les échanges au sein et au-delà de la branche. Par sa situation entre Zurich et Berne, Soleure est prédestinée à servir de point de rencontre.

Fatis Cantürk-Ulas

# Résultats de l'exploitation forestière en Suisse

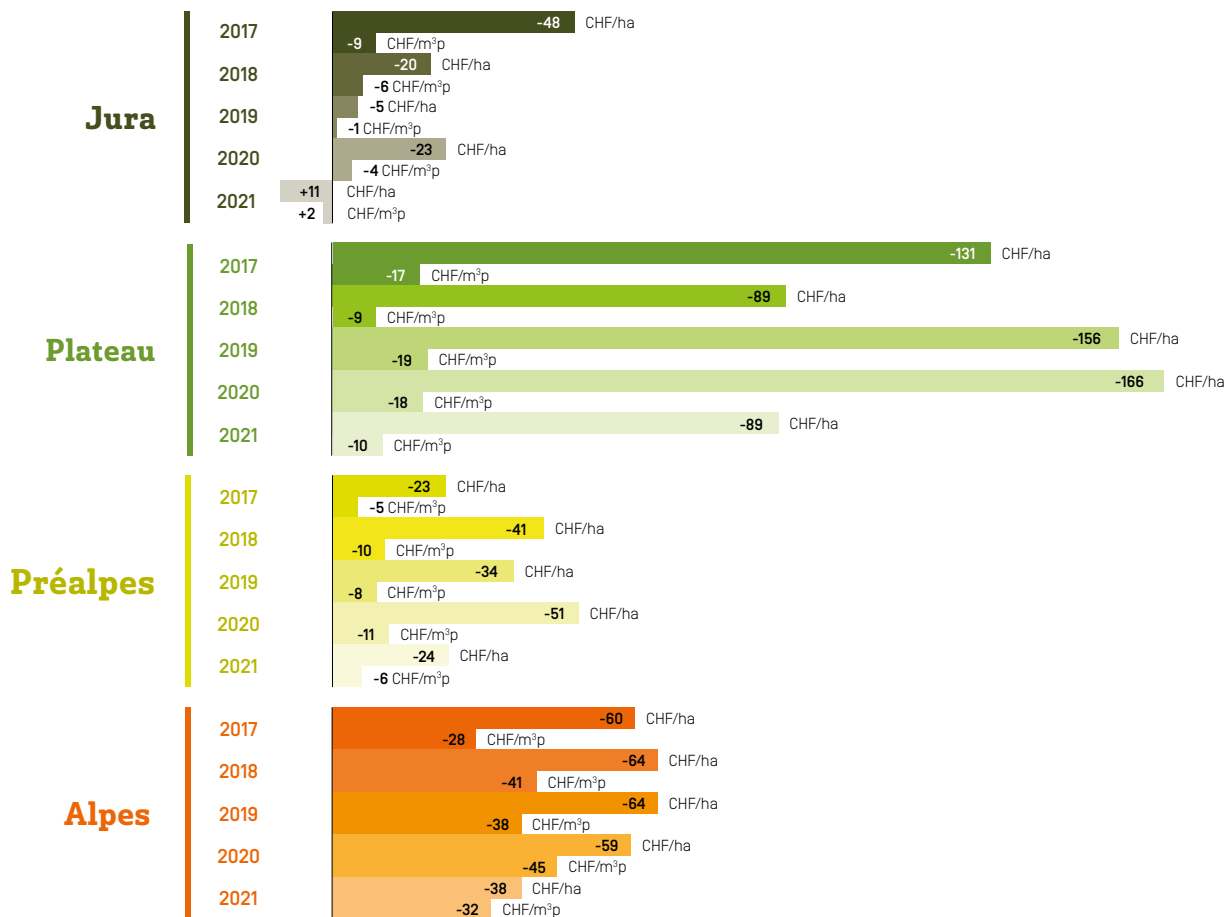
## Ensemble des entreprises du réseau d'exploitations forestières (REF), 2017 – 2021

Données en francs par hectare [CHF/ha] ou en francs par mètre cube plein [CHF/m³p]



## Par zone forestière du REF, 2017 – 2021

Données en CHF/ha ou en CHF/m³p



Les chiffres ci-dessus proviennent du Réseau d'exploitations forestières (REF), comprenant 160 exploitations. Sur la période 2008-2021, leur tâche principale, à savoir l'exploitation et la gestion sylvicoles, n'a fait que générer des déficits. Sur les cinq dernières années, seule la zone Jura

affiche un bénéfice sur un exercice. Par rapport à l'année précédente, les résultats s'améliorent un peu grâce à des prix du bois plus élevés. Il apparaît néanmoins clairement que l'exploitation forestière ne génère pas assez d'argent pour financer les entreprises à long

terme. Des solutions doivent être trouvées afin de rendre l'exploitation et la gestion sylvicoles rentables. Une approche intéressante consisterait à obtenir une rétribution des services écosystémiques.

Roland Burri





Malgré l'inlassable engagement du personnel spécialisé, l'exploitation forestière demeure déficitaire.

## Organes de l'association et liste des membres

### Comité central

Etat au 1<sup>er</sup> février 2023



**Daniel Fässler**  
**Président**  
Conseiller  
aux Etats AI



**Werner Hüslér**  
Directeur de  
WaldLuzern



**Leo Thomann**  
Président de la SELVA



**Walter W. Andermatt**  
**Vice-président**  
Président  
de WaldZug



**Felix Lüscher**  
Ancien chef des forêts  
de la corporation de  
l'Oberallmeind Schwyz



**Didier Wuarchoz**  
Directeur de La Forestière



**Jean Wenger**  
**Vice-président**  
Président  
de ForêtNeuchâtel



**Rolf Manser**  
Inspecteur des forêts  
du canton de Soleure et  
directeur du service des forêts,  
de la chasse et de la pêche



**Henrik Bang**  
Ancien directeur  
du parc Val Calanca



**Kaspar Reutimann**  
Ancien président de  
WaldZürich

### Commission de gestion et organe de révision 2022

**Heinz Engler**  
Président

**Pierre Muhlemann**

**Luzia von Moos**

**BDO AG**  
4500 Soleure

### Associations cantonales affiliées 2022

#### AG

WaldAargau  
P: Vreni Friker  
D: Theo Kern

#### GL

WaldGlarnerland  
P: Mathias Vögeli  
D: Brigitte Ryser

#### NW

WaldNidwalden  
P: Richard Barmettler  
D: Beat Ettlin

#### SZ

WaldSchwyz  
P: Armin Hüppin  
D: Thyl Eichhorn

#### VS

Forêt Valais /  
Walliser Wald  
P: Olivier Turin  
D: Christina Giesch

#### AI/AR

WaldAppenzell  
P: Stefan Müller  
D: Andreas Gantenbein

#### GR

SELVA  
Verband der Wald-  
eigentümer Graubünden  
P: Leo Thomann  
D: Silke Schweizer

#### OW

WaldObwalden  
P: Ueli Wallimann  
D: Luzia von Moos

#### TG

WaldThurgau  
P: Josef Grob  
D: Urs Fuchs

#### ZG

WaldZug  
P: Walter W. Andermatt  
D: Ruedi Bachmann

#### BS/BL

WaldBeiderBasel  
P: Philipp Schoch  
G: Raphaël Häner

#### JU

ForêtJura  
P: Alain Rossé  
D: Didier Adatte

#### SG/FL

Wald St.Gallen &  
Liechtenstein  
P: vacant  
D: Heinz Engler

#### TI

BoscoTicino  
P: Leoni Corrado

#### ZH

WaldZürich  
P: Andreas Sudler  
D: Felix Keller

#### FR

ForêtFribourg / WaldFreiburg  
P: Philippe Alibert  
D: Sophie Cruchet-Micheloud

#### LU

WaldLuzern  
P: Ruedi Gerber  
D: Werner Hüslér

#### SH

WaldSchaffhausen  
P: Martin Schlatter  
D: Markus Fotsch

#### UR

WaldUri  
P: Bruno Wipfli  
D: Michael Planzer

#### GE

ForêtGenève  
P: Fabien Wegmüller  
D: Philippe Poget

#### NE

ForêtNeuchâtel  
P: Jean Wenger  
D: Stéphane Brawand

#### SO

Bürgergemeinden und  
Waldeigentümer Verband  
Kanton Solothurn (BWSO)  
P: Peter Brotschi  
D: Patrick von Däniken

#### VD

La Forestière  
P: Gilbert Gubler  
D: Didier Wuarchoz

**P = Présidente / président**  
**D = Directrice / directeur ou**  
**secrétaire**

# Collaboratrices et collaborateurs

Etat au 1<sup>er</sup> mai 2023

## Direction



**Thomas Troger-Bumann\***  
Directeur

## Services



**Fatis Cantürk-Ulas\***  
Responsable



**Yobel Tsegay**  
Apprenti

## COMPTABILITÉ



**Caroline Saur**  
Responsable



**Evelyne Brunner**

## FORÊTSHOP



**Michael Janz**  
Responsable



**Alina Bläsi**

## ADMINISTRATION DES COURS



**Nadja Gnägi**  
Responsable



**Cornelia Bossard**



**Maya Flüeli**



**Gisela Moser**

## Formation



**Christoph Lüthy\***  
Responsable



**Jürg Hunziker**



**Stephan Isler**  
à la retraite  
depuis le 1.4.2023



**Jean-Charles  
Noirjean**



**Roger Sacher**



**Jean-Luc Schenk**



**Sébastien Wenker**

## Economie & connaissance



**Paolo Camin\***  
Responsable



**Dominik  
Brantschen**



**Roland Burri**



**Ludovic Crausaz**



**Pierre-André  
Pelloux**



**Christina  
Zumsteg**

## Communication & Politique



**Florian Landolt\***  
Responsable



**Sandra Bossi**



**Lukas Kummer**



**Joanna Wierig**



**Mischa Hauswirth**  
Rédacteur  
en chef



**Alain Douard**

## «LA FORÊT» / «WALD UND HOLZ»

\*Membre du comité directeur



### **ForêtSuisse – Association des propriétaires forestiers**

ForêtSuisse est l'association des quelque 250 000 propriétaires forestiers publics et privés de Suisse, dont elle représente les intérêts.

ForêtSuisse s'investit en faveur de conditions-cadres permettant aux propriétaires et aux exploitants de gérer les forêts suisses de manière économiquement et écologiquement durable, afin que celles-ci restent saines et diversifiées. L'association soutient les propriétaires de forêts dans la commercialisation de leurs bois et des autres prestations forestières. Elle fournit une formation professionnelle initiale et continue, ainsi que des conseils en économie d'entreprise. L'association publie aussi les revues spécialisées «La Forêt» et «Wald und Holz».

Ses membres sont les associations forestières cantonales et régionales, des cantons ainsi que des propriétaires forestiers individuels. Le siège social de l'association se trouve à Soleure, où travaillent une trentaine de collaboratrices et collaborateurs.

Plus d'informations sur [foretsuisse.ch](http://foretsuisse.ch)

- Siège de l'association faîtière
- Associations cantonales affiliées